

# KONSOLIDOVANÁ VÝROČNÍ ZPRÁVA 2015

KONSOLIDOVANÁ VÝROČNÍ ZPRÁVA SKUPINY BRANO GROUP, a.s. ZA ROK 2015



**KONSOLIDOVANÁ  
VÝROČNÍ  
ZPRÁVA SKUPINY  
BRANO GROUP, a.s.  
ZA ROK  
2015**

BRANO GROUP, a.s., ODŘEZEK 1000 747 41 HRADEC NAD MORAVICÍ

Zpracovalo oddělení marketingu / propagace 2016 /



**KONSOLIDOVANÁ  
VÝROČNÍ  
ZPRÁVA SKUPINY  
BRANO GROUP, a.s.  
ZA ROK  
2015**



## OBSAH :

Obsah	2
O nás	3
Přehled hlavních ukazatelů	3
Top Management	4
Informace / Kontakty	5
Organizační schéma	5
Kde nás najdete	6
Zaměstnanci	6
Výrobky	7
Členění dle výroby	9
Vývoj tržeb celkem	9
Finanční část	11
BRANO GROUP, a.s. - konsolidovaná účetní uzávěrka a výrok auditora ke konsolidované účetní uzávěrce a konsolidované výroční zprávě	
BRANO GROUP, a.s. - individuální účetní závěrka a zpráva o vztazích	
Zpráva o vztazích mezi propojenými osobami	

## O NÁS :

**BRANO a.s. je součástí skupiny BRANO GROUP**

### Poslání BRANO GROUP, a.s.

Jsme spolehlivá, procesně řízená společnost, která v oblasti průmyslu (auto, stavebnictví, strojírenství) je konkurenceschopným vývojovým partnerem i v třetím tisíciletí.

### Naše vize

BRANO GROUP je dravý, úspěšný tým s tradicí, který chce být před konkurencí a o krok blíž k zákazníkovi.

### Náš slogan

BRANO GROUP zámky, zvedáky a autodíly pro všechny světadíly.

### Naše hodnoty

KREATIVNÍ - Dynamika Inovativnost Kvalita  
KONZERVATIVNÍ - Efektivnost Profesionalita Uspokojení zákazníka

### Naše strategie

Proaktivní globální politikou firmy, s efektivním vynakládáním zdrojů a dynamickým rozvojem užitečných vlastností svých výrobků, pokračujeme v procesu trvalého zlepšování, k upevnění stávajících a získávání nových trhů.

### Přehled hlavních ukazatelů skupiny BRANO GROUP, a.s. ( v tisících Kč )

	2013	2014	2015
Tržby celkem	3 617 168	3 954 260	4 156 908
tuzemsko	626 919	788 032	830 202
zahraničí	2 990 249	3 176 228	3 326 706
Celková aktiva	3 222 515	3 604 812	4 120 226
Vlastní kapitál	2 421 691	2 657 813	2 957 408
Základní kapitál	41 005	41 005	41 005
Přidaná hodnota	1 111 951	1 143 760	1 236 432
Hospodářský výsledek po zdanění	188 989	239 655	306 134
ROA %	5,86	6,65	7,43
ROE %	7,80	9,02	10,35
Počet pracovníků	1 916	1 990	2 048

## TOP MANAGEMENT :

### BRANO GROUP, a.s. :

Předseda představenstva Pavel **JUŘÍČEK**  
 Ředitel vývoje Pavel **CHALUPA**



Předseda představenstva  
 Ing. Pavel Juříček Ph.D.

### BRANO a.s. :

Generální ředitel	Pavel	<b>TÁBORSKÝ</b>
Personální ředitel	Miloslava	<b>VEČERKOVÁ</b>
Ředitel kvality	Petr	<b>JURÁK</b>
Ředitel nákupu	Petr	<b>ŠKROBÁNEK</b>
Dveřní systémy	Jozef	<b>HODOR</b>
Zvedací zařízení	Lukáš	<b>THOMAS</b>
Slévárna	Jiří	<b>HOJGR</b>
Nářadí	Miroslav	<b>KORTÁNEK</b>
Kokpitové systémy	Radomír	<b>PROCHÁZKA</b>
Užitkové automobily	Roman	<b>ERBEN</b>
Plasty	David	<b>DOSPÍŠIL</b>
Autozvedáky	Lukáš	<b>THOMAS</b>

BRANORUS, a.o. Jiří **ADÁMEK**

OTSUKA BRANO s.r.o. Hidefumi **SATO** / Miroslav **KOLÁŘ**

DELTACOL CZ Miloslava **VEČERKOVÁ**

### PŘEDSTAVENSTVO BRANO GROUP, a.s. k 31.12.2015:

Předseda Pavel **JUŘÍČEK**

### DOZORČÍ RADA BRANO GROUP, a.s. k 31.12.2015:

Předseda	Věra	<b>JUŘÍČKOVÁ</b>
Člen	Lenka	<b>JUŘÍČKOVÁ</b>
Člen	Eva	<b>GERYCH</b>

## INFORMACE / KONTAKTY :



### BRANO GROUP, a.s. - Headquarters

#### BRANO a.s. - Headquarters

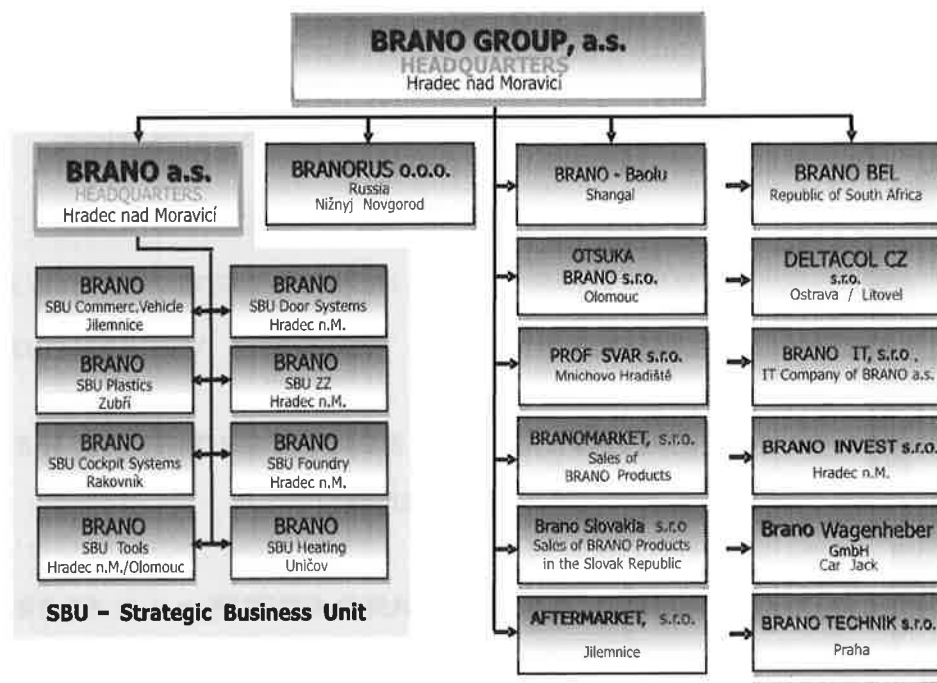
Opavská 1000  
Hradec nad Moravicí 74741 Czech Republic  
Phone: +420 553 632 211 Fax: +420 553 783 141  
e-mail: [info@brano.eu](mailto:info@brano.eu)  
<http://www.brano.eu>



### R & D

náměstí B. Němcové 1  
Jablonec nad Nisou 46690 Czech Republic  
Phone: +420 483 352 111 Fax: +420 483 352 400  
e-mail: [Info@brano.eu](mailto:Info@brano.eu)  
<http://www.brano.eu>

## ORGANIZAČNÍ SCHÉMA :



# KONSOLIDOVANÁ VÝROČNÍ



	DJ	DR	THP	CELKEM
SBU DS	361	60	64	485
SBU ZZ	219	42	45	306
SBU SL	165	26	32	223
SBU TOOLS	135	9	53	197
SBU CV	131	31	63	225
SBU CS	95	24	30	149
SBU PL	86	27	26	139
SBU HEATING	14	9	9	32
BRANO vývoj	8	12	42	62
BRANO - správa, nákup, služby		49	64	113
BRANO a.s.	1214	289	428	1931
BRANO GROUP, a.s.	0	0	6	6
BRANORUS o.o.o.	13	8	11	32
DELTACOL CZ s.r.o.	14	1	5	20
OTSUKA BRANO, s.r.o.	34	25	17	76
PROF SVAR s.r.o.	49	6	29	84
BRANO GROUP	1324	323	467	2065



## VÝROBKY :

### SBU Dveřní systémy

Zámky bočních a pátých dveří  
Uzávěry motorové kapoty  
Bifunkční světlomety

Závěsy  
Nájezdy  
Opěrky hlavy

Elektronické zámky  
Tahové kliky pátých dveří  
Pojistky opěry sedadel



### SBU Užitkové automobily

Tlumiče  
Mechanické části brzd  
Pedály

Topení  
Čerpadla

Elektro / Vzduchové  
houkačky

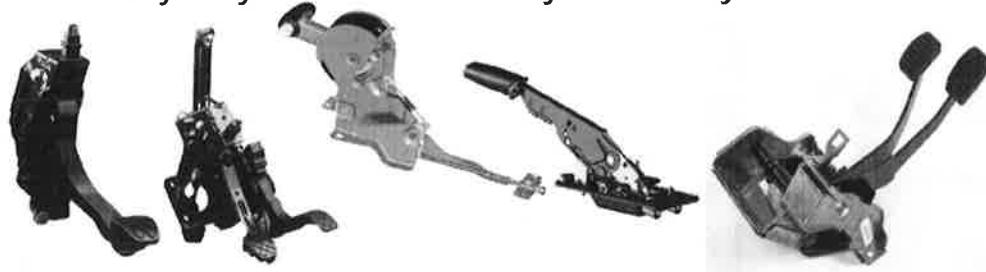


### SBU Kokpitové systémy

Pedálové systémy

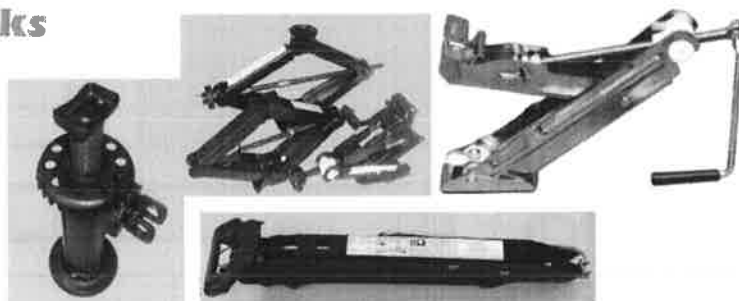
Páky ruční brzdy

Zvedáky



### SBU Car Jacks

Y Zvedáky  
Nůžkové zvedáky  
Zakládací klíny  
Sady nástrojů





## VÝROBKY :

### SBU Zvedací zařízení a zavírače

Schalthebel VW,

Bearing anchorage VOLVO



### ZVEDACÍ ZAŘÍZENÍ & ZAVÍRAČE DVEŘÍ VÝROBKY PRO STAVEBNICTVÍ

Hřebenové zvedáky  
Lanové zvedáky  
Hydraulické zvedáky  
Navijáky  
Závěsná zařízení

Jednonosíkové kočky  
Kladkostroje  
Mechanické klíny  
Zavírače dveří



### SBU Tools

Výroba náradí a JUS pro BRANO a.s.  
Výroba náradí pro externí zákazníky  
Oprava náradí a JUS pro BRANO a.s.

### SBU Slévárna

Výrobky pro automobilový průmysl

- pro stavební průmysl
- pro elektrotechnický průmysl
- pro zemědělství
- pro univerzální použití



### SBU Plasty

Plastové díly

Lisování

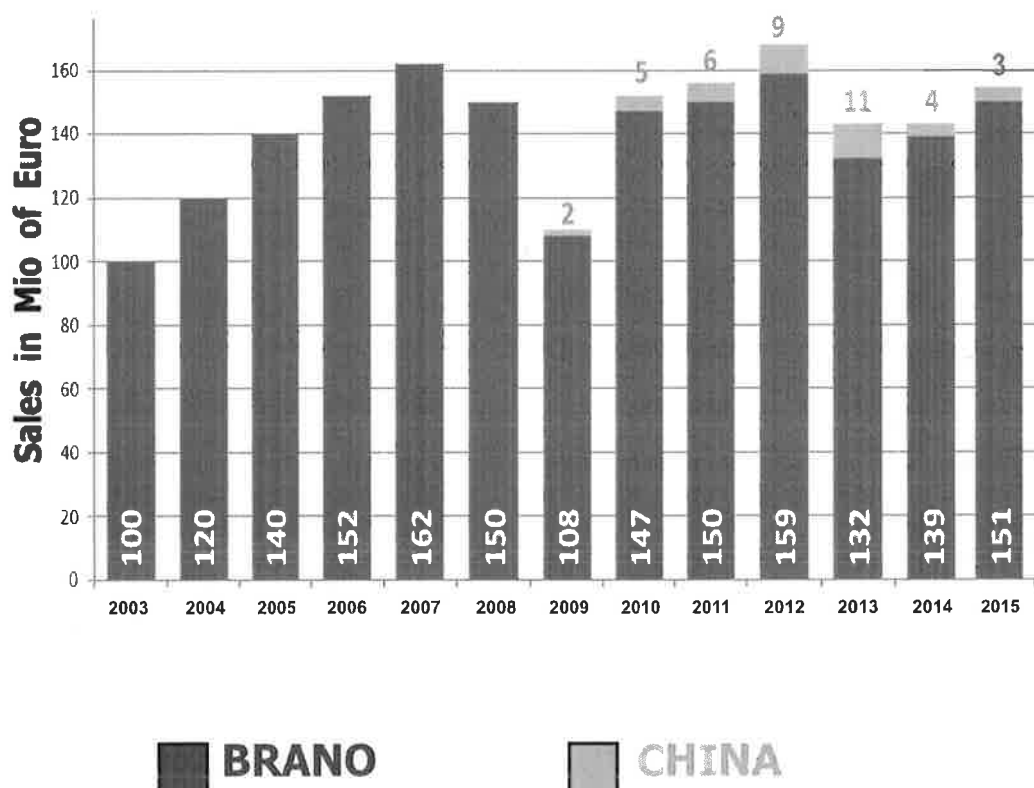
kovových dílů



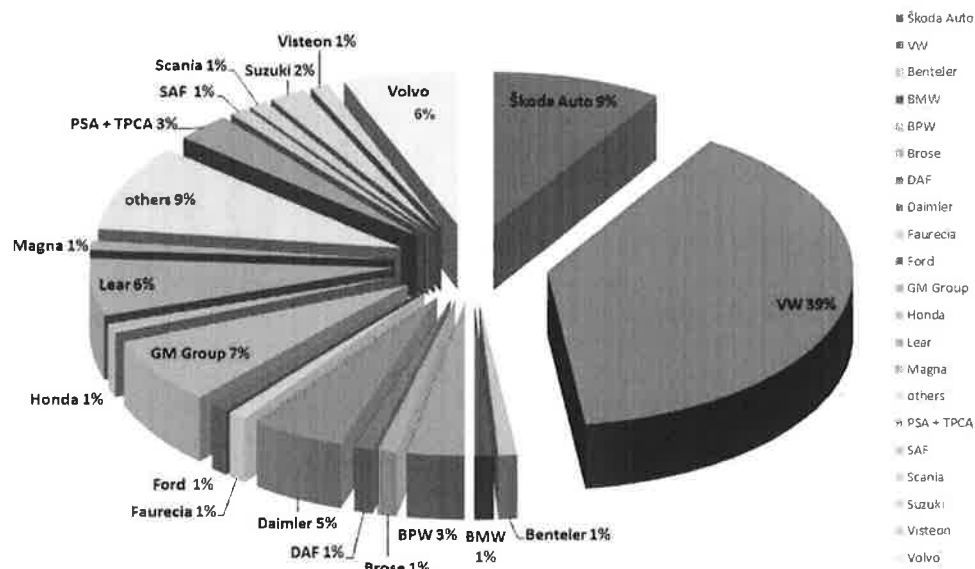
## ČLENĚNÍ PODLE VÝROBY :



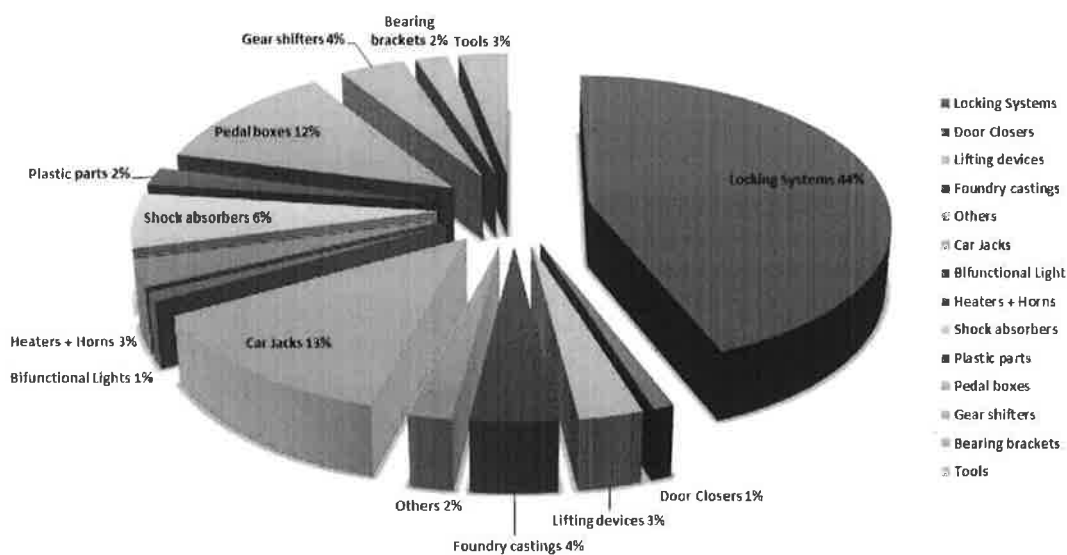
## VÝVOJ TRŽEB CELKEM :



## ZÁKAZNÍCI :



## VÝROBKY :





**KONSOLIDOVANÁ  
VÝROČNÍ  
ZPRÁVA SKUPINY  
BRANO GROUP, a.s.  
ZA ROK  
2015**

*Finanční část*

**BRANO GROUP, a.s.**  
**Konsolidovaná rozvaha**  
**za rok končící 31.12.2015**  
**v tis. Kč**

Pozice	Název pozice	2 015	2 014
	<b>AKTIVA CELKEM</b>	<b>4 120 226</b>	<b>3 604 812</b>
A.	A. Pohledávky za upsaný vlastní kapitál	0	0
B.	<b>B. Dlouhodobý majetek</b>	<b>1 836 135</b>	<b>1 302 991</b>
B.I.	<b>I. Dlouhodobý nehmotný majetek</b>	<b>9 425</b>	<b>15 289</b>
B.I.1.	1. Zřizovací výdaje	0	0
B.I.2.	2. Nehmotné výsledky výzkumu a vývoje	850	841
B.I.3.	3. Software	5 914	11 613
B.I.4.	4. Ocenitelná práva	0	0
B.I.5.	5. Goodwill	0	0
B.I.6.	6. Jiný dlouhodobý nehmotný majetek	0	0
B.I.7.	7. Nedokončený dlouhodobý nehmotný majetek	2 661	2 835
B.I.8.	8. Poskytnuté zálohy na dlouhodobý nehmotný majetek	0	0
B.II.	<b>II. Dlouhodobý hmotný majetek</b>	<b>1 081 837</b>	<b>897 761</b>
B.II.1.	1. Pozemky	30 566	31 256
B.II.2.	2. Stavby	517 111	476 526
B.II.3.	3. Samostatné movité věci a soubory movitých věcí	474 546	364 381
B.II.4.	4. Pěstitelské celky trvalých porostů	0	0
B.II.5.	5. Dospělá zvířata a jejich skupiny	0	0
B.II.6.	6. Jiný dlouhodobý hmotný majetek	107	148
B.II.7.	7. Nedokončený dlouhodobý hmotný majetek	59 507	25 450
B.II.8.	8. Poskytnuté zálohy na dlouhodobý hmotný majetek	0	0
B.II.9.	9. Oceňovací rozdíl k nabytému majetku	0	0
B.III.	<b>III. Dlouhodobý finanční majetek</b>	<b>674 998</b>	<b>338 478</b>
B.III.1.	1. Podíly v ovládaných a řízených osobách	75 318	78 839
B.III.2.	2. Podíly v účetních jednotkách pod podstatným vlivem	0	0
B.III.3.	3. Ostatní dlouhodobé cenné papíry a podíly	580 812	237 460
B.III.4.	4. Půjčky a úvěry - ovládající a řídicí osoba, podstatný vliv	0	0
B.III.5.	5. Jiný dlouhodobý finanční majetek	18 868	22 179
B.III.6.	6. Pořizovaný dlouhodobý finanční majetek	0	0
B.III.7.	7. Poskytnuté zálohy na dlouhodobý finanční majetek	0	0
KCE.0	8. Kladný konsolidační rozdíl	13 761	14 774
KCE.I	8. Záporný konsolidační rozdíl	-6 223	0
KCE.II	9. Cenné papíry a podíly v ekvivalenci	62 337	36 689
C.	<b>C. Oběžná aktiva</b>	<b>2 280 964</b>	<b>2 297 641</b>
C.I.	<b>I. Zásoby</b>	<b>614 225</b>	<b>475 364</b>
C.I.1.	1. Materiál	242 716	183 801
C.I.2.	2. Nedokončená výroba a polotovary	271 062	195 787
C.I.3.	3. Výrobky	65 219	78 252
C.I.4.	4. Mladá a ostatní zvířata a jejich skupiny	0	0
C.I.5.	5. Zboží	29 130	17 524
C.I.6.	6. Poskytnuté zálohy na zásoby	6 098	0
C.II.	<b>II. Dlouhodobé pohledávky</b>	<b>4 299</b>	<b>7 104</b>
C.II.1.	1. Pohledávky z obchodního styku	0	0
C.II.2.	2. Pohledávky - ovládající a řídicí osoba	0	0
C.II.3.	3. Pohledávky - podstatný vliv	0	0
C.II.4.	4. Pohledávky za společníky, členy družstva a za účastníky sdružení	0	0
C.II.5.	5. Dlouhodobé poskytnuté zálohy	25	0
C.II.6.	6. Dohadné účty aktivní	0	0
C.II.7.	7. Jiné pohledávky	4 274	7 104
C.II.8.	8. Odložená daňová pohledávka	0	0

<b>C.III.</b>	<b>III. Krátkodobé pohledávky</b>	<b>635 962</b>	<b>686 165</b>
C.III.1.	1. Pohledávky z obchodních vztahů	480 172	534 027
C.III.2.	2. Pohledávky - ovládající a řídící osoba	0	0
C.III.3.	3. Pohledávky - podstatný vliv	3 814	4 359
C.III.4.	4. Pohledávky za společníky, členy družstva a za účastníky sdružení	0	4 869
C.III.5.	5. Sociální zabezpečení a zdravotní pojištění	0	0
C.III.6.	6. Stát - daňové pohledávky	48 520	33 701
C.III.7.	7. Krátkodobé poskytnuté zálohy	3 210	1 527
C.III.8.	8. Dohadné účty aktivní	9 273	5 687
C.III.9.	9. Jiné pohledávky	90 973	101 995
<b>C.IV.</b>	<b>IV. Finanční majetek</b>	<b>1 026 478</b>	<b>1 129 008</b>
C.IV.1.	1. Peníze	881	600
C.IV.2.	2. Účty v bankách	1 025 597	1 128 408
C.IV.3.	3. Krátkodobé cenné papíry a podíly	0	0
C.IV.4.	4. Pořizovaný krátkodobý finanční majetek	0	0
<b>D.I.</b>	<b>I. Časové rozlišení</b>	<b>3 127</b>	<b>4 180</b>
D.I.1.	1. Náklady příštích období	2 989	3 980
D.I.2.	2. Komplexní náklady příštích období	0	0
D.I.3.	3. Příjmy příštích období	138	200

	<b>PASIVA CELKEM</b>	<b>4 120 226</b>	<b>3 604 812</b>
<b>P.A.</b>	<b>A. Vlastní kapitál</b>	<b>2 957 408</b>	<b>2 657 813</b>
<b>P.A.I.</b>	<b>I. Základní kapitál</b>	<b>41 005</b>	<b>41 005</b>
P.A.I.1.	1. Základní kapitál	41 005	41 005
P.A.I.2.	2. Vlastní akcie a vlastní obchodní podíly	0	0
P.A.I.3.	3. Změny základního kapitálu	0	0
<b>P.A.II.</b>	<b>II. Kapitálové fondy</b>	<b>18 605</b>	<b>27 630</b>
P.A.II.1.	1. Emisní ažio	0	0
P.A.II.2.	2. Ostatní kapitálové fondy	0	0
P.A.II.3.	3. Oceňovací rozdíly z přecenění majetku a závazků	18 605	27 630
P.A.II.4.	4. Oceňovací rozdíly z přecenění při přeměnách společností	0	0
P.A.II.5.	5. Rozdíly z předměn společností	0	0
KCE.III	Oceňovací rozdíly vyplývající z konsolidačních úprav	0	0
<b>P.A.III.</b>	<b>III. Rezervní fondy, nedělitelný fond a ostatní fondy ze zisku</b>	<b>8 202</b>	<b>8 202</b>
P.A.III.1.	1. Rezervní fond/ Nedělitelný fond	8 200	8 200
P.A.III.2.	2. Statutární a ostatní fondy	2	2
<b>P.A.IV.</b>	<b>IV. Výsledek hospodaření minulých let</b>	<b>2 612 415</b>	<b>2 361 605</b>
P.A.IV.1.	1. Nerozdělený zisk minulých let	2 624 205	2 370 199
P.A.IV.2.	2. Neuhrazená ztráta minulých let	-11 790	-8 594
<b>P.A.V.</b>	<b>V. Výsledek hospodaření běžného účetního období</b>	<b>318 560</b>	<b>248 324</b>
KCE.IV	Výsledek hospodaření za účetní období bez menšinových podílů	0	0
KCE.V	Podíl na výsledku hospodaření v ekvivalenci (+/-)	-12 426	-8 669
KCE.VI	Konsolidační rezervní fond	-28 953	-20 284
<b>P.B.</b>	<b>B. Cizí zdroje</b>	<b>1 161 182</b>	<b>927 693</b>
<b>P.B.I.</b>	<b>I. Rezervy</b>	<b>98 346</b>	<b>71 376</b>
P.B.I.1.	1. Rezervy podle zvláštních právních předpisů	49 550	47 235
P.B.I.2.	2. Rezerva na důchody a podobné závazky	0	0
P.B.I.3.	3. Rezerva na daň z příjmů	21 549	9 992
P.B.I.4.	4. Ostatní rezervy	27 247	14 149
<b>P.B.II.</b>	<b>II. Dlouhodobé závazky</b>	<b>27 594</b>	<b>25 399</b>
P.B.II.1.	1. Závazky z obchodních vztahů	510	944
P.B.II.2.	2. Závazky - ovládající a řídicí osoba	0	0
P.B.II.3.	3. Závazky - podstatný vliv	0	0
P.B.II.4.	4. Závazky ke společníkům, členům družstva a k účastníkům sdružení	0	0
P.B.II.5.	5. Dlouhodobé přijaté zálohy	0	0
P.B.II.6.	6. Vydané dluhopisy	0	0
P.B.II.7.	7. Dlouhodobé směnky k úhradě	0	0
P.B.II.8.	8. Dohadné účty pasivní	0	0
P.B.II.9.	9. Jiné závazky	0	0
P.B.II.10.	10. Odložený daňový závazek	27 084	24 455
<b>P.B.III.</b>	<b>III. Krátkodobé závazky</b>	<b>942 494</b>	<b>797 066</b>
P.B.III.1.	1. Závazky z obchodního styku	653 285	493 422
P.B.III.2.	2. Závazky - ovládající a řídicí osoba	31 261	17 437
P.B.III.3.	3. Závazky - podstatný vliv	0	19
P.B.III.4.	4. Závazky ke společníkům, členům družstva a k účastníkům sdružení	2 281	2 281
P.B.III.5.	5. Závazky k zaměstnancům	38 931	36 153
P.B.III.6.	6. Závazky ze sociálního zabezpečení a zdravotního pojištění	19 657	18 617
P.B.III.7.	7. Stát - daňové závazky a dotace	8 914	9 435
P.B.III.8.	8. Krátkodobé přijaté zálohy	768	1 180
P.B.III.9.	9. Vydané dluhopisy	0	0
P.B.III.10.	10. Dohadné účty pasivní	159 875	162 275
P.B.III.11.	11. Jiné závazky	27 522	56 247
<b>P.B.IV.</b>	<b>IV. Bankovní úvěry a výpomoci</b>	<b>92 748</b>	<b>33 852</b>
P.B.IV.1.	1. Bankovní úvěry dlouhodobé	92 748	4 459
P.B.IV.2.	2. Krátkodobé bankovní úvěry	0	29 393
P.B.IV.3.	3. Krátkodobé finanční výpomoci	0	0
<b>P.C.I.</b>	<b>I. Časové rozlišení</b>	<b>1 636</b>	<b>19 306</b>
P.C.I.1.	1. Výdaje příštích období	1 611	917
P.C.I.2.	2. Výnosy příštích období	25	18 389
xx	Menšinový vlastní kapitál	0	0
KCE.VII	Menšinový základní kapitál	0	0
KCE.VIII	Menšinové kapitálové fondy	0	0
KCE.IX	Menšinové ziskové fondy včetně nerozděleného zisku minulých let	0	0
KCE.X	Menšinový výsledek hospodaření běžného účetního období	0	0



**BRANO GROUP, a.s.**  
**Konsolidovaný Výkaz zisku a ztráty**  
**za rok končící 31.12.2015**  
**v tis. Kč**  
Pozice

Název pozice	2 015	2 014
I. Tržby za prodej zboží	32 307	21 675
A. Náklady vynaložené na prodané zboží	26 004	18 716
<b>Obchodní marže</b>	<b>6 303</b>	<b>2 959</b>
II. Výkony	<b>4 274 624</b>	<b>4 032 448</b>
II.1. Tržby za prodej vlastních výrobků a služeb	4 124 601	3 932 585
II.2. Změna stavu vnitropodnikových zásob vlastní výroby	77 485	40 899
II.3. Aktivace	72 538	58 964
B. Výkonová spotřeba	<b>3 044 495</b>	<b>2 891 648</b>
B.1. Spotřeba materiálu a energie	2 577 206	2 446 325
B.2. Služby	467 289	445 322
<b>+ Přidaná hodnota</b>	<b>1 236 432</b>	<b>1 143 760</b>
C. Osobní náklady	<b>752 873</b>	<b>694 568</b>
C.1. Mzdové náklady	545 522	501 256
C.2. Odměny členům orgánů společnosti a družstva	600	2 107
C.3. Náklady na sociální zabezpečení	183 762	169 019
C.4. Sociální náklady	21 989	22 186
D. Daně a poplatky	4 053	3 772
E. Odpisy dlouhodobého nehmotného a hmotného majetku	153 156	148 607
KCE.1 Zúčtování kladného konsolidačního rozdílu	1 013	0
KCE.1. Zúčtování záporného konsolidačního rozdílu	-444	-422
<b>III. Tržby z prodeje dlouhodobého majetku a materiálu</b>	<b>63 474</b>	<b>63 592</b>
III.1. Tržby z prodeje dlouhodobého majetku	9 857	10 534
III.2. Tržby z prodeje materiálu	53 617	53 058
F. Zůstatková cena prodaného dlouhodobého majetku a materiálu	<b>55 015</b>	<b>59 533</b>
F.1. Zůstatková cena prodaného dlouhodobého majetku	2 448	6 860
F.2. Prodaný materiál	52 567	52 673
G. Změna stavu rezerv a opravných položek v provozní oblasti a komplexních nákladů příštích období	-12 293	25 978
IV. Ostatní provozní výnosy	8 058	19 918
H. Ostatní provozní náklady	20 088	27 821
V. Převod provozních výnosů	0	0
V. II. Převod provozních nákladů	0	0
<b>* Konsolidovaný provozní výsledek hospodaření</b>	<b>334 504</b>	<b>266 570</b>
VI. Tržby z prodeje cenných papírů a podílů	0	420
J. Prodané cenné papíry a vklady	1 000	420
VII. Výnosy z dlouhodobého finančního majetku	8 533	0
VII.1. Výnosy z podílů v ovládaných osobách a v účetních jednotkách pod podstatným vlivem	1 020	0
VII.2. Výnosy z ostatních dlouhodobých cenných papírů a podílů	0	0
VII.3. Výnosy z ostatního dlouhodobého finančního majetku	7 513	0
VIII. Výnosy z krátkodobého finančního majetku	0	0
K. Náklady z finančního majetku	0	0
IX. Výnosy z přecenění cenných papírů a derivátů	17 860	69 217
L. Náklady z přecenění cenných papírů a derivátů	0	68 137
M. Změna stavu rezerv a opravných položek ve finanční oblasti	0	0
X. Výnosové úroky	24 108	16 713
N. Nákladové úroky	1 674	3 041
XI. Ostatní finanční výnosy	69 515	52 224
O. Ostatní finanční náklady	106 443	48 666
XII. Převod finančních výnosů	0	0
P. Převod finančních nákladů	0	0
<b>* Konsolidovaný finanční výsledek hospodaření</b>	<b>10 898</b>	<b>18 310</b>

Q.	Daň z příjmů za běžnou činnost	26 842	38 556
Q.1.	- splatná	25 342	34 261
Q.2.	- odložená	1 500	2 295
*	<b>Konsolidovaný výsledek hospodaření za běžnou činnost</b>	<b>318 560</b>	<b>248 324</b>
XIII.	Mimořádné výnosy	0	0
R.	Mimořádné náklady	0	0
S.	Daň z příjmů z mimořádné činnosti	0	0
S.1.	- splatná	0	0
S.2.	- odložená	0	0
*	Konsolidovaný mimořádný výsledek hospodaření	0	0
T.	Převod podílu na výsledku hospodaření společníkům (+/-)	0	0
***	<b>Konsolidovaný výsledek hospodaření za účetní období bez podílu ekvivalence (+/-)</b>	<b>318 560</b>	<b>248 324</b>
		0	
KCE.2	Konsolidovaný výsledek hospodaření za účetní období bez menšinových podílů	318 560	248 324
KCE.3	Menšinový výsledek hospodaření běžného účetního období	0	0
KCE.4	Podíl na výsledku hospodaření v ekvivalenci	-12 426	-8 669
*****	<b>Konsolidovaný výsledek hospodaření za účetní období (+/-)</b>	<b>306 134</b>	<b>239 655</b>

BRANO GROUP, a.s.  
Konsolidovaný výkaz změn vlastního kapitálu  
K 31.12.2015  
v tis. Kč

VÝVOJ VLASTNÍHO KAPITÁLU	Základní kapitál	Kapitálové fondy	Fondy ze zisku	Konsolidovaný výsledek hospodaření minulých let	Konsolidovaný výsledek hospodaření běžného období	Podíl na výsledku hospodaření v ekvivalenci	Konsolidační rezervní fond	Vlastní kapitál celkem
Stav k 1.1.2015	41 006	27 630	8 202	2 361 805	248 324	-8 669	-20 264	2 557 813
Rozdělení výsledku hospodaření za rok 2014				248 324	-248 324			0
Kurzové rozdíly z přepočtu zahraničních konsolidovaných společností				7 486				7 486
Výplata dividend				-5 000				-5 000
Přecenění ekvivalencí společností nezahrnutých do konsolidačního celku z důvodu nevýznamnosti		-9 025						-9 025
Převod podílu na výsledku hospodaření v ekvivalenci za rok 2014						8 669	-8 669	0
Podíl na výsledku hospodaření v ekvivalenci za rok 2015						-12 426		-12 426
Výsledek hospodaření bez menšinových podílů za rok 2015					318 560			318 560
Stav k 31.12.2015	41 006	18 606	8 202	2 612 415	318 560	-12 426	-28 953	2 957 408

# BRANO GROUP, a.s.

## Příloha konsolidované účetní závěrky

Rok končící 31. prosincem 2015

(v tisících Kč)

---

### 1. Charakteristika a hlavní aktivity

#### *Vznik a charakteristika společnosti*

BRANO GROUP, a.s. („společnost“) vznikla 13. prosince 1995. Hlavním výrobním programem společnosti je výroba komponent pro automobilový průmysl.

#### *Vlastníci společnosti*

Jediným akcionářem společnosti k 31. prosinci 2015 je:

Ing. Pavel Juříček, Ph.D.	100%
---------------------------	------

K datu sestavení konsolidované účetní závěrky za rok 2015 nedošlo ke změně akcionářské struktury společnosti.

#### *Sídlo společnosti*

BRANO GROUP, a.s.

Opavská 1000

747 41 Hradec nad Moravicí

Česká republika

#### *Identifikační číslo*

646 09 898

#### *Členové představenstva a dozorčí rady k 31. prosinci 2015*

##### *Členové představenstva*

Ing. Pavel Juříček, Ph.D. (předseda)

Ing. Václav Juříček

Mgr. Lenka Zemanová

##### *Členové dozorčí rady*

PhDr. Věra Juříčková, Ph.D. (předsedkyně)

Ing. Lenka Juříčková

Mgr. Eva Gerych

# BRANO GROUP, a.s.

## Příloha konsolidované účetní závěrky

Rok končící 31. prosincem 2015

(v tisících Kč)

---

### *Změny v obchodním rejstříku*

V roce 2015 a 2016 byly provedeny následující změny v obchodním rejstříku:

- dne 25. února 2015 členka dozorčí rady Bc. Eva Gerychová změnila jméno na Bc. Eva Gerych. Tato změna byla k 25. únoru 2015 zapsána do obchodního rejstříku.

## **2. Pravidla pro sestavení konsolidované účetní závěrky**

### *a) Prohlášení o shodě*

Konsolidovaná účetní závěrka byla připravena na základě účetnictví vedeného v souladu se zákonem o účetnictví a příslušnými nařízeními a vyhláškami platnými v České republice.

Tato konsolidovaná účetní závěrka respektuje obecné účetní zásady, je připravena v souladu s ustanovením zákona č. 563/1991 Sb., o účetnictví, ve znění pozdějších předpisů, vyhlášky č. 500/2002 Sb., kterou se provádějí některá ustanovení zákona o účetnictví, ve znění pozdějších předpisů, a Českého účetního standardu č. 020, ve znění pozdějších předpisů.

### *b) Pravidla pro sestavení účetní závěrky*

Konsolidovaná účetní závěrka je sestavená v českých korunách, které jsou funkční měnou, a zůstatky jsou zaokrouhleny na nejbližší tisíce. Konsolidovaná účetní závěrka byla sestavená na základě historických cen.

### *c) Vymezení konsolidačního celku*

Skupina je tvořena k 31. prosinci 2015 řídící společností BRANO GROUP, a.s., společnostmi ovládanými, řízenými, společnostmi pod podstatným vlivem a společnostmi spoluovládanými („konsolidační celek“ nebo „skupina“).

Definice těchto společností je uvedena níže.

#### *i. Společnosti ovládané, řízené*

Společností ovládanou, řízenou se pro účely konsolidace rozumí společnost, v níž řídící společnost vykonává rozhodující vliv prostřednictvím:

- přímého nebo nepřímého uplatňování více než 50 % hlasovacích práv ovládané, řízené společnosti; nebo
- prokazatelného ovládání operativních a strategických politik a přitom řídící společnost je současně v dané společnosti akcionářem nebo společníkem.

Tyto společnosti jsou konsolidovány metodou plné konsolidace.

# BRANO GROUP, a.s.

## Příloha konsolidované účetní závěrky

Rok končící 31. prosincem 2015

(v tisících Kč)

### *ii. Společnosti pod podstatným vlivem*

Společností pod podstatným vlivem se pro účely konsolidace rozumí společnost, v níž řídící společnost vykonává podstatný vliv, tzn. že vlastní přímo nebo nepřímo nejméně 20 % a nejvýše 50 % uplatňovaných hlasovacích práv v této společnosti, nebo pokud na základě jiných skutečností vyplývá významná účast na ovládání finančních a provozních politik společnosti pod podstatným vlivem, která však není vlivem rozhodujícím nebo společným.

Tyto společnosti jsou konsolidovány ekvivalenční metodou.

### *iii. Společnosti spoluovládané*

Společností spoluovládanou se rozumí společnost, ve které řídící společnost vykonává přímo nebo nepřímo společný vliv. Společným vlivem řídící společnosti ve společném podniku se rozumí, že společný podnik je ovládán společně s jednou nebo více společnostmi, které nejsou zahrnuty do konsolidace a nejedná se o rozhodující nebo podstatný vliv. Toto společné ovládání musí být zakotveno v dohodě mezi spoluovládajícími společnostmi.

Tyto společnosti jsou konsolidovány poměrnou metodou.

### *iv. Konsolidace zahraničních společností řízených, ovládaných, pod podstatným vlivem a spoluovládaných*

Rozvahy a výkazy zisku a ztráty zahraničních společností zahrnutých do konsolidace byly přepočteny kurzem České národní banky k datu konsolidované účetní závěrky.

#### *Společnosti ovládané, řízené:*

U níže uvedených společností, ve kterých vykonává skupina přímý nebo nepřímý rozhodující vliv, byla použita metoda plné konsolidace.

Společnost	Sídlo firmy	Přepočtený podíl na ZK v %	Bezprostřední vlastník
BRANO a.s.	Opavská 1000, Hradec nad Moravicí	100%	BRANO GROUP, a.s.
BRANOMARKET, s.r.o.	Tovární okruh 674, 747 41 Hradec nad Moravicí	100%	BRANO a.s.
OOO BRANOROS	Ul. Lomonosova 38, Kstovo, Ruská federace	100%	BRANO a.s.
PROF SVAR s.r.o.	Přestavická 1474, Mnichovo Hradiště 295 01	100%	BRANO GROUP, a.s.

# BRANO GROUP, a.s.

## Příloha konsolidované účetní závěrky

Rok končící 31. prosincem 2015

(v tisících Kč)

### *Společnosti pod podstatným vlivem:*

U níže uvedených společností vykonává skupina přímý nebo nepřímý podstatný vliv prostřednictvím konsolidovaných ovládaných a řízených společností. Byla použita metoda konsolidace ekvivalencí s uplatněním přepočítaných vlastnických podílů, kterými se skupina podílí na základním kapitálu konsolidované společnosti pod podstatným vlivem.

Společnost	Sídlo firmy	Přepočtený podíl na ZK v %	Bezprostřední vlastník
OTSUKA BRANO s.r.o.	Železniční 570/6, Olomouc - Chválkovice	45%	BRANO GROUP, a.s.
Brano Bel Proprietary limited	2298 North End, Port Elizabeth, Jihoafrická republika	50%	BRANO GROUP, a.s.
Brano-Baolu Automotive Parts (Shanghai) Co., Ltd.	Caoan Highway 3955, Shangai (Čína)	50%	BRANO GROUP, a.s.

### *Společnosti nezahrnuté do konsolidačního celku z důvodu nevýznamnosti:*

Do konsolidačního celku podle rozhodnutí řídící společnosti nevstoupily níže uvedené společnosti z důvodu nevýznamného podílu na úhrnu rozvahy (balance), čistém obratu a vlastním kapitálu konsolidačního celku. Při posuzování významnosti podílu byly brány tyto společnosti jako celek.

Společnost	Sídlo firmy	Přepočtený podíl na ZK v %	Bezprostřední vlastník
DELTACOL CZ s.r.o.	Oderská 687, Ostrava-Přivoz	51%	BRANO a.s.
BRANO IT, s.r.o.	Opavská 1000, Hradec nad Moravicí, 747 41	100%	BRANO GROUP, a.s.
BRANO INVEST s.r.o.	Opavská 1000, Hradec nad Moravicí, 747 41	100%	BRANO GROUP, a.s.
Brano Slovakia s.r.o.	Rybničná 40/a, Bratislava, 831 07	66%	BRANO GROUP, a.s.
BRANO Wagenheber GmbH	Goethestrasse 20, Wolfsburg, SRN	100%	BRANO GROUP, a.s.
BRANO TECHNIK s.r.o.	Pod vodovodem 519/4, Praha 5 – Jinonice	100%	BRANO GROUP, a.s.
TD MORA-TOP	Ul. Sovetskaya 90, Nachabino, Ruská federace	100%	BRANO GROUP, a.s.
KOMP GmbH	Heidestrasse 18, Bielefeld	75%	BRANO GROUP, a.s.

### *Společnosti nezahrnuté do konsolidačního celku z důvodu ztráty kontroly:*

Společnost	Sídlo firmy	Přepočtený podíl na ZK v %	Bezprostřední vlastník
MORA – TOP s.r.o., v konkurzu	Šumperská 1349, Uničov, 78 391	85%	BRANO GROUP, a.s.



# BRANO GROUP, a.s.

## Příloha konsolidované účetní závěrky

Rok končící 31. prosincem 2015

(v tisících Kč)

---

### *d) Systém konsolidace*

Konsolidace je provedena podle příslušné metody způsobem přímé konsolidace.

Vzájemné pohledávky, závazky, výnosy a náklady jsou plně vyloučeny. Zisk z prodeje aktiv mezi společnostmi skupiny je plně vyloučen. Dividendy přijaté od společností konsolidovaných plnou, poměrnou resp. ekvivalenční metodou byly vyloučeny z konsolidovaného výkazu zisku a ztráty a o jejich výši byl upraven konsolidovaný výsledek hospodaření minulých let resp. konsolidační rezervní fond.

Účetní závěrky všech společností zahrnutých do konsolidace byly sestaveny k 31. prosinci 2015.

Pro účely konsolidace došlo ke sjednocení významných účetních postupů v rámci konsolidačního celku. Tyto účetní postupy, které používají jednotlivé společnosti konsolidačního celku, jsou popsány níže (bod 3).

### *e) Konsolidační rozdíly*

Konsolidační rozdíly byly zjištěny jako rozdíl mezi pořizovací cenou podílových cenných papírů a vkladů konsolidované společnosti a jejich oceněním podle podílové účasti řídící společnosti na výši vlastního kapitálu vyjádřeného reálnou hodnotou ke dni akvizice nebo ke dni dalšího zvýšení účasti (dalšího pořízení cenných papírů nebo vkladů). Za den akvizice se považuje datum, od něhož začíná řídící společnost účinně uplatňovat příslušný vliv nad konsolidovanou společností.

U konsolidačních rozdílů byla stanovena lineární doba odepisování po dobu 15 let, přičemž první odpis je účtován v plné výši v roce vzniku konsolidačního rozdílu. Doba odepisování konsolidačního rozdílu je stanovována s přihlédnutím k podstatě aktiv a pasiv nabytých v rámci nové akvizice a při zachování principu věrného a poctivého obrazu předmětu účetnictví. Konsolidační rozdíl se zúčtovává do položky zúčtování kladného konsolidačního rozdílu nebo zúčtování záporného konsolidačního rozdílu na vrub nákladů, resp. ve prospěch výnosů z běžné činnosti.

# BRANO GROUP, a.s.

## Příloha konsolidované účetní závěrky

Rok končící 31. prosincem 2015

(v tisících Kč)

### 3. Zásadní účetní postupy

#### a) Dlouhodobý hmotný a nehmotný majetek

Dlouhodobým hmotným majetkem se rozumí majetek, jehož ocenění je vyšší než 40 tis. Kč, a dlouhodobým nehmotným majetkem se rozumí majetek, jehož ocenění je vyšší než 60 tis. Kč v jednotlivém případě a doba použitelnosti je vždy delší než jeden rok.

Nakoupený dlouhodobý hmotný a nehmotný majetek je oceněn pořizovacími cenami. Ocenění dlouhodobého hmotného a nehmotného majetku vytvořeného vlastní činností zahrnuje přímé náklady, nepřímé náklady bezprostředně související s vytvořením majetku vlastní činností, popřípadě nepřímé náklady správního charakteru, pokud vytvoření majetku přesahuje období jednoho roku.

Při jednorázovém zařazení většího rozsahu drobného nehmotného a hmotného majetku do používání je tento majetek časově rozlišován a to zpravidla na 24 měsíců.

Ocenění dlouhodobého hmotného majetku vlastní výroby se provádí v kalkulovaných cenách. Kalkulace ceny zahrnuje přímý materiál, přímé mzdy a režijní náklady přímo spojené s jeho výrobou do doby jeho aktivace.

V následující tabulce jsou uvedeny metody a doby odpisování podle skupin majetku:

Majetek	Metoda	Doba odpisování
Budovy	Lineární	30 let
Stroje a zařízení	Lineární	6 - 10 let
Dopravní prostředky	Lineární	4 roky
Nástroje a formy	Lineární	2 - 4 roky
Výpočetní technika	Lineární	4 roky
Ocenitelná práva	Lineární	5 let
Software	Lineární	3 roky

#### b) Dlouhodobý finanční majetek (včetně společností nezahrnutých do konsolidačního celku)

Dlouhodobý finanční majetek představuje majetkové účasti v ovládaných osobách a osobách pod podstatným vlivem. Dlouhodobý finanční majetek je účtován v pořizovací ceně. Pořizovací cena zahrnuje přímé náklady související s pořízením.

Majetkové účasti v ovládaných osobách a osobách pod podstatným vlivem jsou k rozvahovému dni oceňovány ekvivalencí (podílem na vlastním kapitálu účasti) a změny ocenění jsou zachyceny prostřednictvím Oceňovacích rozdílů z přecenění majetku a závazků ve vlastním kapitálu společnosti.

#### c) Zásoby

Nakoupené zásoby jsou oceňovány pořizovací cenou sníženou o opravnou položku. Pořizovací cena zahrnuje veškeré náklady související s pořízením těchto zásob (zejména dopravné, clo atd.). Pro veškeré úbytky koupených zásob se užívá metoda váženého aritmetického průměru.

# BRANO GROUP, a.s.

## Příloha konsolidované účetní závěrky

Rok končící 31. prosincem 2015

(v tisících Kč)

---

Pořizovací cena materiálu a zboží je rozdělena na předem stanovenou cenu pořízení včetně materiálové rezie ve výši 6,6 % a odchylku od skutečné ceny pořízení a nákladů s jejich pořízením souvisejících. Odchylky se měsíčně rozpouštějí do nákladů v závislosti na celkovém pořízení a spotřebě zásob materiálu a zboží. Nedokončená výroba, polotovary a hotové výrobky jsou oceňovány vlastními plánovanými náklady, které zahrnují cenu materiálu a práce podle stavu rozpracovanosti.

### d) Pohledávky

Pohledávky jsou vykázány v nominální hodnotě snížené o opravnou položku k pochybným pohledávkám.

### e) Stanovení opravných položek a rezerv

#### Opravné položky

Opravné položky jsou tvořeny ke všem aktivům konsolidačního celku v případech snížení jejich ocenění v účetnictví na základě prováděných inventarizací.

#### *Dlouhodobý majetek*

Opravné položky jsou vytvářeny v případech, kdy ocenění použité v účetnictví je vyšší než současná cena příslušného majetku zjištěná na základě inventarizace.

#### *Pohledávky*

Opravná položka k pohledávkám z obchodních vztahů je tvořena na základě věkové struktury pohledávek a na základě individuálního posouzení bonity dlužníka. Opravná položka k ostatním pohledávkám, včetně těch ze smluvních pokut, je tvořena na základě individuálního posouzení. Zdrojem pro stanovení opravných položek je zejména inventarizace a časový rozbor pohledávek. Při stanovení výše opravných položek k rozvahovému dni jsou zohledňovány úhrady pohledávek po splatnosti v následujícím účetním období.

#### *Zásoby*

Opravná položka k pomaluobrátkovým a zastaralým zásobám je tvořena na základě analýzy obrátkovosti zásob a na základě individuálního posouzení zásob.

#### *Rezervy*

Rezervy se tvoří v případě, kdy existuje možnost budoucích výdajů společností konsolidačního celku, vyplývající ze současných smluvních nebo mimosmluvních závazků v důsledku minulých událostí, je pravděpodobné, že k vyrovnání těchto závazků budou vynaloženy prostředky společností a přitom lze provést spolehlivý odhad částky závazků.

Rezerva na opravy dlouhodobého hmotného majetku je tvořena z rozhodnutí vedení společnosti na základě rozpočtovaných nákladů plánovaných oprav majetku na příštích 2 roky.

Rezerva na nevybranou dovolenou je k rozvahovému dni tvořena na základě analýzy nevybrané dovolené za dané účetní období a průměrných mzdových nákladů včetně nákladů na sociální zabezpečení a zdravotní pojištění dle jednotlivých zaměstnanců.

# BRANO GROUP, a.s.

## Příloha konsolidované účetní závěrky

Rok končící 31. prosincem 2015

(v tisících Kč)

---

### f) Přepočty cizích měn

Všechna peněžní aktiva a pasiva vedená v cizích měnách byla přepočtena devizovým kurzem České národní banky k datu konsolidované účetní závěrky. Všechny kurzové zisky a ztráty z přepočtu pohledávek a závazků jsou účtovány do výkazu zisku a ztráty. Majetkové účasti v nekonsolidovaných společnostech s rozhodujícím a podstatným vlivem, cenné papíry a podíly, které jsou vedeny v cizích měnách, a které se k datu účetní závěrky neoceňují reálnou hodnotou, jsou přepočteny devizovým kurzem zveřejněným Českou národní bankou k rozvahovému dni. Kurzový rozdíl je zaúčtován do vlastního kapitálu, s výjimkou cenných papírů držených do splatnosti, u kterých je kurzový rozdíl účtován do výkazu zisku a ztráty. U ostatních cenných papírů a podílů, které jsou k datu účetní závěrky oceněny reálnou hodnotou a které jsou vedené v cizích měnách, se kurzový rozdíl považuje za součást ocenění reálnou hodnotou.

### g) Deriváty

Společnosti skupiny využívají derivátové finanční nástroje na zajišťování měnového rizika.

Finanční deriváty jsou nejprve zachyceny v rozvaze v pořizovací ceně a následně přeceňovány na reálnou hodnotu. Reálná hodnota je vypočtena jako současná hodnota očekávaných budoucích peněžních toků.

Všechny deriváty jsou vykazovány v položce jiné pohledávky, mají-li pozitivní reálnou hodnotu, nebo v položce jiné závazky, je-li jejich reálná hodnota pro společnosti skupiny negativní.

Společnosti skupiny uzavírají dále finanční deriváty, které slouží jako zajišťovací nástroj, ale nesplňují kritéria pro zajišťovací účetnictví. Tyto deriváty jsou proto vykazovány jako deriváty určené k obchodování. Změny reálné hodnoty finančních derivátů k obchodování jsou součástí položky výnosy či náklady z přecenění cenných papírů a derivátů.

### h) Dotace

V případě nekapitálových dotací dochází k jejich zúčtování do ostatních provozních výnosů po splnění příslušných podmínek a obdržení těchto dotací. Kapitálové dotace snižují ocenění dlouhodobého hmotného a nehmotného majetku.

### i) Vývoj

Náklady vynaložené na vývoj jsou účtovány do výkazu zisku a ztrát v období, ve kterém byly vynaloženy. Nevzniká majetek ani není důvod pro časové rozlišení.

### j) Úvěry

Úvěry jsou vykazovány v nominální hodnotě. Za krátkodobý úvěr se považuje i část dlouhodobých úvěrů, která je splatná do jednoho roku od data konsolidované účetní závěrky.

### k) Účtování výnosů a nákladů

Výnosy a náklady se účtují časově rozlišené, tj. do období, s nímž věcně i časově souvisejí.

# BRANO GROUP, a.s.

## Příloha konsolidované účetní závěrky

Rok končící 31. prosincem 2015

(v tisících Kč)

---

### l) Daň z příjmů

Daň z příjmů za dané období se skládá ze splatné daně a ze změny stavu v odložené dani.

Splatná daň zahrnuje odhad daně vypočtený z daňového základu s použitím daňové sazby platné v první den účetního období a veškeré doměrky a vratky za minulá období.

Odložená daň vychází z veškerých dočasných rozdílů mezi účetní a daňovou hodnotou aktiv a pasiv, případně dalších dočasných rozdílů (daňová ztráta), s použitím očekávané daňové sazby platné pro období, ve kterém budou daňový závazek nebo pohledávka uplatněny.

O odložené daňové pohledávce se účtuje pouze tehdy, je-li pravděpodobné, že bude v následujících účetních obdobích uplatněna.

# BRANO GROUP, a.s.

## Příloha konsolidované účetní závěrky

Rok končící 31. prosincem 2015

(v tisících Kč)

### 4. Dlouhodobý majetek

#### a) Dlouhodobý nehmotný majetek

	Nedokončený dlouhodobý nehmotný majetek	Ocenitelná práva	Nehmotné výsledky výzkumu a vývoje	Software	Celkem
<b>Pořizovací cena</b>					
Zůstatek k 1.1.2015	2 835	7 458	10 550	128 177	149 020
Přírůstky	952	656	615	2 100	4 323
Úbytky	-851	--	--	-69	-920
Dotace	--	--	--	-146	-146
Přeúčtování	-275	--	--	275	--
Zůstatek k 31.12.2015	2 661	8 114	11 165	130 337	152 277
<b>Oprávkky</b>					
Zůstatek k 1.1.2015	--	7 458	9 709	116 564	133 731
Odpisy	--	656	606	7 930	9 192
Oprávkky k úbytkům	--	--	--	-69	-69
Přeúčtování	--	--	--	--	--
Zůstatek k 31.12.2015	--	8 114	10 315	124 423	142 852
<b>Zůstatková hodnota 1.1.2015</b>	<b>2 835</b>	<b>--</b>	<b>841</b>	<b>11 613</b>	<b>15 289</b>
<b>Zůstatková hodnota 31.12.2015</b>	<b>2 661</b>	<b>--</b>	<b>850</b>	<b>5 914</b>	<b>9 425</b>

# BRANO GROUP, a.s.

## Příloha konsolidované účetní závěrky

Rok končící 31. prosincem 2015

(v tisících Kč)

### b) Dlouhodobý hmotný majetek

	Pozemky	Stavby	Samostatné movité věci a soubory movitých věcí	Jiný dlouhodobý hmotný majetek	Nedokonče ný dlouhodob ý hmotný majetek	Poskytnuté zálohy na dlouhodobý hmotný majetek	Celkem
<b>Pořizovací cena</b>							
Zůstatek k 1.1.2015	31 256	945 291	2 274 648	334	25 450	--	3 276 979
Přírůstky	62	66 568	243 871	--	57 181	--	367 682
Úbytky	-845	-7 962	-53 244	--	-20	--	-62 071
Dotace	--	-241	-41 095	--	--	--	-41 336
Přeúčtování	--	2 707	20 397	--	-23 104	--	--
Změny v konsol. celku	93	4 576	603	--	--	--	5 272
Zůst. k 31.12.2015	30 566	1 010 939	2 445 180	334	59 507	--	3 546 526
<b>Oprávký</b>							
Zůstatek k 1.1.2015	--	468 765	1 910 267	186	--	--	2 379 218
Odpisy	--	30 837	111 883	41	--	--	142 761
Oprávký k úbytkům	--	-5 830	-52 098	--	--	--	-57 928
Přeúčtování	--	--	--	--	--	--	--
Změny v konsol. celku	--	56	582	--	--	--	638
Zůstatek k 31.12.2015	--	493 828	1 970 634	227	--	--	2 464 689
<b>Zůst. hodn. 1.1.2015</b>	<b>31 256</b>	<b>476 526</b>	<b>364 381</b>	<b>148</b>	<b>25 450</b>	<b>--</b>	<b>897 761</b>
<b>Zůst. hodn. 31.12.2015</b>	<b>30 566</b>	<b>517 111</b>	<b>474 546</b>	<b>107</b>	<b>59 507</b>	<b>--</b>	<b>1 081 837</b>

Mezi nejvýznamnější přírůstky dlouhodobého majetku v průběhu roku 2015 převládala strojní zařízení a montážní linky rozšiřující výrobní kapacitu skupiny.

V roce 2015 společnost BRANO a.s. ze skupiny BRANO GROUP obdržela dotaci ve výši 41 483 tis. Kč z programu Inovace z podpory Ministerstva průmyslu a obchodu. Dle účetních politik tyto dotace snížily pořizovací cenu dotčeného majetku.



# BRANO GROUP, a.s.

## Příloha konsolidované účetní závěrky

Rok končící 31. prosincem 2015

(v tisících Kč)

### 5. Dlouhodobý finanční majetek

#### a) Podíly v ovládaných a řízených osobách

2015

##### Majetkové účasti

	Vlastnický podíl	Počet akcií	Nominální hodnota akcie v Kč	Celkový zisk (+) ztráta (-) za rok 2015	Vlastní kapitál k 31.12.2015	Pořizovací cena	Hodnota podílu na vl. kapitálu (ocenění ekvivalencí)
DELTACOL CZ s.r.o.	51 %	--	--	-554	11 639	51	5 885
BRANO IT, s.r.o.	100 %	--	--	55	27 606	20 000	27 606
BRANO INVEST s.r.o.	100 %	--	--	-236	324	200	324
TD MORA-TOP	100 %	--	--	210	1 108	6	1 108
BRANO SLOVAKIA s.r.o.	66 %	--	--	438	11 704	933	7 724
BRANO Wagenheber GmbH	100 %	--	--	2 282	26 559	183 142	26 559
MORA-TOP*	85 %	--	--	--	--	--	--
KOMP GmbH	75 %	--	--	-1 044	8 112	8 182	6 104
BRANO TECHNIK s.r.o.	100 %	--	--	-6	8	200	8
<b>Celkem majetkové účasti</b>							<b>75 318</b>

\*Vzhledem k probíhajícímu insolvenčnímu řízení nelze potřebné údaje získat. Navíc nelze spolehlivě odhadnout jeho výsledek, proto bylo ocenění upraveno na nulovou hodnotu.

K 1.1.2015 u společnosti BRANOMARKET, s.r.o. (nástupnická společnost) došlo k fúzi sloučením se společností AFTERMARKET s.r.o., (zanikající společnost) a v důsledku toho na společnost BRANOMARKET, s.r.o. přešlo veškeré jmění zanikající společnosti.

#### Cenné papíry a podíly v ekvivalenci:

2015

##### Majetkové účasti

	Vlastnický podíl	Počet akcií	Nominální hodnota akcie v Kč	Celkový zisk (+) ztráta (-) za rok 2015	Vlastní kapitál k 31.12.2015	Pořizovací cena	Hodnota podílu na vl. kapitálu (ocenění ekvivalencí)
OTSUKA BRANO s.r.o.	45 %	--	--	-13 066	43 797	45 000	19 708
Brano Bel Proprietary limited	50 %	--	--	-394	667	123	333
Brano-Baolu Automotive Parts (Shanghai) Co., Ltd	50 %	--	--	-10 377	84 592	18 023	42 296
<b>Celkem majetkové účasti</b>							<b>62 337</b>

# BRANO GROUP, a.s.

## Příloha konsolidované účetní závěrky

Rok končící 31. prosincem 2015

(v tisících Kč)

Skupina přes BRANO GROUP, a.s. má majetkovou účast ve společnosti MORA – TOP s.r.o., v konkurzu. Vzhledem k probíhajícímu insolvenčnímu řízení nelze potřebné údaje získat. Navíc nelze spolehlivě odhadnout jeho výsledek. K datu sestavení konsolidované účetní závěrky za rok 2015 nejsou známy žádné posuny ve vývoji konkurzu společnosti.

*Společnosti nezahrnuté do konsolidačního celku:*

2014

### Majetkové účasti

	Vlastnický podíl	Počet akcií	Nominální hodnota akcie v Kč	Celkový zisk (+) ztráta (-) za rok 2014	Vlastní kapitál k 31.12.2014	Požizovací cena	Hodnota podílu na vl. kapitálu (ocenění ekvivalencí)
DELTACOL CZ s.r.o.	51 %	--	--	489	12 726	51	6 490
BRANOMARKET, s.r.o.	100 %	--	--	1 487	10 667	4 060	10 667
BRANO IT, s.r.o.	100 %	--	--	102	27 551	20 000	27 551
BRANO INVEST s.r.o.	100 %	--	--	-36	557	200	558
TD MORA-TOP	100 %	--	--	278	1 026	6	1 026
BRANO SLOVAKIA s.r.o.	66 %	--	--	340	11 558	933	7 628
BRANO Wagenheber GmbH	100 %	--	--	4 187	24 906	183 142	24 906
MORA-TOP*	85 %	--	--	--	--	--	--
BRANO TECHNIK s.r.o.	100 %	--	--	-9	13	200	13
<b>Celkem majetkové účasti</b>							<b>78 839</b>

\*Vzhledem k probíhajícímu insolvenčnímu řízení nebylo možné potřebné údaje získat. Navíc nebylo možno spolehlivě odhadnout jeho výsledek, proto bylo ocenění upraveno na nulovou hodnotu.

*Cenné papíry a podíly v ekvivalenci:*

2014

### Majetkové účasti

	Vlastnický podíl	Počet akcií	Nominální hodnota akcie v Kč	Celkový zisk (+) ztráta (-) za rok 2014	Vlastní kapitál k 31.12.2014	Požizovací cena	Hodnota podílu na vl. kapitálu (ocenění ekvivalencí)
OTSUKA BRANO s.r.o.	45 %	--	--	-780	56 863	45 000	25 588
Brano Bel Proprietary limited	50 %	--	--	-1 303	900	123	450
Brano-Baolu Automotive Parts (Shanghai) Co., Ltd	50 %	--	--	-12 776	17 751	18 023	10 651
<b>Celkem majetkové účasti</b>							<b>36 689</b>

# BRANO GROUP, a.s.

## Příloha konsolidované účetní závěrky

Rok končící 31. prosincem 2015

(v tisících Kč)

Finanční informace týkající se těchto společností byly získány z auditorem ověřených účetních závěrek jednotlivých společností nebo neověřených účetních závěrek jednotlivých společností, pokud společnost nepodléhá auditu.

V roce 2014 ani 2015 neměla skupina z dlouhodobého finančního majetku žádný výnos z titulu přijatých podílů na zisku.

### b) Ostatní dlouhodobé cenné papíry a podíly

Dluhopisy a cenné papíry v tis. Kč	Počet	Nominální hodnota	Pořizovací cena	Přijaté úroky	2015 Reálná hodnota	2014 Reálná hodnota
CPI 6,05/2016	500	1 000	150 000	9 075	150 000	150 000
CPI Byty	22 300	1 000	23 203	705	23 203	--
CPI Byty 3,5/2017	20 000	1 000	20 779	--	20 779	--
UCB 3M EUR FLOAT/17			273 689	--	273 689	--
<b>Celkem</b>			<b>467 671</b>	<b>9 780</b>	<b>467 671</b>	<b>150 000</b>

Realizovatelné cenné papíry a podíly v tis. Kč	Podíl v %	Pořizovací cena	Přijaté podíly na zisku	2015 Reálná hodnota	2014 Reálná hodnota
ENERN TECH2 LIMITED	10,98 %	54 570	--	54 570	27 460
ENERN ENERGY INVESTMENT COOPERATIVE	7,56 %	58 571	--	58 571	60 000
<b>Celkem</b>		<b>113 141</b>	<b>--</b>	<b>113 141</b>	<b>87 460</b>

## 6. Zásoby

Na základě provedené inventury k 31. prosinci 2015 skupina vytvořila opravnou položku k materiálu ve výši 5 367 tis. Kč (2014 – 4 660 tis. Kč). Skupina dále vytvořila opravnou položku k hotovým výrobkům ve výši 2 316 tis. Kč (2014 – 3 165 tis. Kč), nedokončené výrobě a polotovarům ve výši 2 240 tis. Kč (2014 - 2 982 tis. Kč) a zboží ve výši 2 546 tis. Kč (2014 – 4 464 tis. Kč).

## 7. Pohledávky a závazky z obchodních vztahů

- a) Krátkodobé pohledávky z obchodních vztahů činí 480 172 tis. Kč (2014 – 534 027 tis. Kč), ze kterých 137 368 tis. Kč (2014 – 163 939 tis. Kč) představují pohledávky po lhůtě splatnosti. Opravná položka k pochybným pohledávkám k 31. prosinci 2015 činila 76 891 tis. Kč (2014 – 102 554 tis. Kč).
- b) Krátkodobé závazky z obchodních vztahů činí 653 285 tis. Kč (2014 – 493 422 tis. Kč), ze kterých 141 067 tis. Kč (2014 – 77 688 tis. Kč) představují závazky po lhůtě splatnosti.

## 8. Jiné krátkodobé a dlouhodobé pohledávky a závazky

V pozici jiné krátkodobé pohledávky jsou vykázány zejména půjčky společnosti BRANO GROUP, a.s. poskytnuté jiným nespřízněným subjektům. Nejvýznamnější část tvoří půjčka vůči Judr. Vaníčkovi, která činí k 31. prosinci 2015 včetně příslušenství 39 594 tis. Kč (2014 – 59 595 tis. Kč). Společnost netvoří opravné položky z důvodu dostatečného zajištění.

# BRANO GROUP, a.s.

## Příloha konsolidované účetní závěrky

Rok končící 31. prosincem 2015

(v tisících Kč)

Dále je zde vykázána reálná hodnota derivátových obchodů (viz bod č. 9 přílohy) a krátkodobá půjčka vůči OS KOVO ve výši 15 200 tis. Kč (2014 – byla vykázána v pozici Jiný dlouhodobý finanční majetek).

V pozici jiné krátkodobé závazky jsou vykázány zejména neuhrazené kupní ceny podílů ve finančních investicích společnosti BRANO GROUP, a.s. ve výši 27 025 tis. Kč (2014 – 51 126 tis. Kč).

### 9. Deriváty

Skupina měla otevřené následující finanční deriváty (měnové forwardy) k obchodování:

31.12.2015

Termínovaný obchod	Datum obchodů	Objem obchodů	2015
			Reálná hodnota
FWD – PLUS - EUR	4/2015; 6/2015	16 mil. EUR	9 208

Tržní ocenění měnových forwardů v roce 2014 bylo -2 355 tis. Kč. Závazek z těchto obchodů je vykázán v pozici Jiné krátkodobé závazky.

### 10. Opravné položky

	Opravná položka k zásobám	Opravná položka k obch. pohledávkám	Opravná položka k jiným pohledávkám	Celkem
Zůstatek k 1.1.2015	15 271	102 554	19 014	136 839
Tvorba	3 215	62	0	3 277
Rozpuštění/použití	-6 017	-25 451	-1	-31 469
Zůstatek k 31.12.2015	12 469	77 165	19 013	108 647

### 11. Základní kapitál

	Základní kapitál	Emisní ážio	Celkem
Zůstatek k 1.1.2015	41 005	--	41 005
100 ks akcií na jméno o nominální hodnotě 10 000 Kč	1 000	--	1 000
40 ks akcií na jméno o nominální hodnotě 1 000 000 Kč	40 000	--	40 000
5 000 ks akcií na jméno o nominální hodnotě 1 Kč	5	--	5
Zůstatek k 31.12.2015	41 005	--	41 005

# BRANO GROUP, a.s.

## Příloha konsolidované účetní závěrky

Rok končící 31. prosincem 2015

(v tisících Kč)

### 12. Rezervy

	Rezerva na odměny	Rezerva na nápravu ekologických škod	Rezerva na nevybranou dovolenou a ostatní rezervy	Zákonná rezerva na opravy majetku	Celkem
Zůstatek k 1.1.2015	310	--	13 839	47 235	61 384
Tvorba	125	--	24 500	2 830	27 455
Rozpuštění	--	--	-11 527	-515	-12 042
<b>Zůstatek k 31.12.2015</b>	<b>435</b>	<b>--</b>	<b>26 812</b>	<b>49 550</b>	<b>76 797</b>

Společnosti skupiny BRANO GROUP vytvořily rezervu na daň z příjmů ve výši 35 595 tis. Kč a ponížily o zaplacené zálohy ve výši 14 046 tis. Kč. Zůstatek ve výši 21 549 tis. Kč je vykázán v pozici Rezerva na daň z příjmů (2014 – společnosti skupiny BRANO GROUP vykázaly rezervu na daň z příjmů ve výši 30 038 tis. Kč a ponížily o zaplacené zálohy ve výši 20 046 tis. Kč).

### 13. Dohadné účty pasivní

Dohadné účty pasivní zahrnují zejména odhad k cenovému dorovnání s jedním z obchodních partnerů v celkové výši 143 233 tis. Kč (2014 - 144 834 tis. Kč).

### 14. Informace o tržbách

	Tržby		Celkem
	Tuzemsko	Zahraničí	
Výrobky	786 250	3 308 966	4 095 216
Služby	25 577	3 808	29 385
Zboží	18 375	13 932	32 307
<b>Celkem</b>	<b>2015</b>	<b>830 202</b>	<b>3 326 706</b>
	<b>2014</b>	<b>778 032</b>	<b>3 176 228</b>

### 15. Informace o spřízněných stranách

Významné transakce se společnostmi, které nebyly plně konsolidovány:

#### a) Transakce se spřízněnými stranami

Společnost	Prodeje		Nákupy	
	2015	2014	2015	2014
OTSUKA BRANO s.r.o.	29 380	32 353	359	34 904
Brano-Balou Automotive Parts Co., Ltd.	15 270	32 983	342	2 719
Brano Bel Proprietary limited	5 927	13 191	--	--
DELTACOL CZ s.r.o.	2 028	1 008	3 833	5 189
BRANO IT, s.r.o.	197	257	7 015	7 527
OOO TD MORA TOP	3 083	20 778	1 134	594
<b>Celkem</b>	<b>55 885</b>	<b>100 570</b>	<b>12 683</b>	<b>50 933</b>

# BRANO GROUP, a.s.

## Příloha konsolidované účetní závěrky

Rok končící 31. prosincem 2015

(v tisících Kč)

Společnost	Pohledávky		Závazky	
	2015	2014	2015	2014
OTSUKA BRANO s.r.o.	6 507	18 593	3 919	4 487
Brano-Balou Automotive Parts Co., Ltd.	23 655	66 120	--	232
Brano Bel Proprietary limited	4 420	6 234	--	--
DELTACOL CZ s.r.o.	253	229	1 418	909
BRANO IT, s.r.o.	--	94	1 493	2 227
OOO TD MORA TOP	14 552	17 153	--	--
BRANO WAGENHEBER	--	5 833	--	12 215
<b>Celkem</b>	<b>49 387</b>	<b>114 256</b>	<b>6 830</b>	<b>20 070</b>

Společnost	Pohledávka z titulu poskytnutých půjček	
	2015	2014
OTSUKA BRANO s.r.o.	7 000	9 904
Brano-Balou Automotive Parts Co., Ltd.	--	7 360
Brano Bel Proprietary limited	--	--
DELTACOL CZ s.r.o.	--	--
BRANO IT, s.r.o.	--	--
BRANOMARKET, s.r.o.	--	--
BRANO INVEST s.r.o.	--	--
<b>Celkem</b>	<b>7 000</b>	<b>17 264</b>

## 16. Zaměstnanci a vedoucí pracovníci

Průměrný počet zaměstnanců a vedoucích pracovníků a osobní náklady za rok 2015 a 2014:

2015	Celkem	Zaměstnanci	Vedoucí pracovníci
Počet zaměstnanců	2 048	2 036	12
Osobní náklady	752 873		
Z toho:			
Mzdové náklady	546 522		
Náklady na sociální zabezpečení a zdravotní pojištění	183 762		
Ostatní sociální náklady	21 989		
Odměny členům orgánů společnosti	600		
<b>Celkem</b>	<b>752 873</b>		

# BRANO GROUP, a.s.

## Příloha konsolidované účetní závěrky

Rok končící 31. prosincem 2015

(v tisících Kč)

2014	Celkem	Zaměstnanci	Vedoucí pracovníci
Počet zaměstnanců	1 990	1 985	5
Osobní náklady	694 568		
Z toho:			
Mzdové náklady	501 256		
Náklady na sociální zabezpečení a zdravotní pojištění	169 019		
Ostatní sociální náklady	22 186		
Odměny členům orgánů společnosti	2 107		
Celkem	694 568		

### 17. Informace o odměnách statutárním auditorům

Odměna statutárnímu auditorovi v roce 2015 činila 560 tis. Kč (2014 – 560 tis. Kč).

### 18. Daň z příjmů

#### a) Splatná

Splatná daň z příjmů za zdaňovací období 2015 činí 25 342 tis. Kč (2014 – 34 261 tis. Kč).

#### b) Odložená

	Pohledávky		Závazky		Rozdíl	
	2015	2014	2015	2014	2015	2014
Dlouhodobý hmotný majetek	--	--	-35 660	-31 737	-35 660	-31 737
Zásoby	1 893	2 902	--	--	1 893	2 902
Rezervy	5 047	2 629	--	--	5 047	2 629
Daňové ztráty	--	289	--	--	--	289
Přecenění majetku a závazků účtované proti vlastnímu kapitálu	--	--	--	--	--	--
Ostatní rozdíly/úpravy	1 636	1 462	--	--	1 636	1 462
Odložená daňová pohledávka/(závazek)	8 576	7 282	-35 660	-31 737	-27 084	-24 455

V souladu s účetními postupy uvedenými v bodě 3 l) byla pro výpočet odložené daně použita daňová sazba 19 % (2014 – 19 %).

### 19. Výzkum a vývoj a přijaté dotace na výzkum a vývoj

Náklady na vývoj za rok 2015 činily 80 518 tis. Kč (2014 – 74 551 tis. Kč).

V roce 2015 byla společnosti BRANO a.s. poskytnutá dotace v rámci Technologické agentury ČR na akci Výzkumu a vývoje bezprodlevového tlumiče ve výši 3 275 tis. Kč (2014 - 3 497 tis. Kč). V roce 2014 byla z téhož programu na akci Vývoj a inovace aktuátoru zadního víka pátých dveří automobilu poskytnuta podpora v částce 2 871 tis. Kč.



# BRANO GROUP, a.s.

## Příloha konsolidované účetní závěrky

Rok končící 31. prosincem 2015

(v tisících Kč)

---

Dále byla poskytnuta účelová podpora pro spoluřešitele na řešení programových projektů formou dotace z výdajů státního rozpočtu na výzkum a vývoj u České vysokého učení technického v Praze v částce 1 877 tis. Kč (2014 - 1 901 tis. Kč).

### 20. Soudní spory

Na společnost MORA – TOP s.r.o. byla v červnu 2013 vyhlášena insolvence s návrhem na konkurz a byl ustaven insolvenční správce. Se společností MORA – TOP s.r.o. jsou vedeny následující spory:

- 1) insolvenční správce p. Lavička žaluje BRANO GROUP, a.s. ohledně neoprávněného příjmu z nájmu nemovitostí ve výši 2 300 tis. Kč,
- 2) BRANO GROUP, a.s. podala žalobu na insolvenčního správce s cílem vyloučit ochranné známky MORA – TOP s.r.o. z majetkové podstaty,
- 3) BRANO GROUP, a.s. podala žalobu na insolvenčního správce na vyloučení nemovitostí z majetkové podstaty MORA – TOP s.r.o., které plánuje prodat v dražbě. Zůstatková hodnota těchto nemovitostí je 94 237 tis. Kč.

Vzhledem k vedeným sporům mezi BRANO GROUP, a.s. a MORA – TOP s.r.o. žádná strana neúčtuje nájemné za užívanou plochu ve výrobním závodě v Uničově.

Soudní spory nebyly k datu sestavení této konsolidované účetní závěrky ukončeny a zatím nedošlo k žádné újmě a v současné situaci vedení společnosti ani nepředpokládá, že k nějaké újmě pro společnost BRANO GROUP, a.s. následně dojde.

Společnosti neevidují žádné další soudní spory, které by měly významný vliv na konsolidovanou účetní závěrku.

### 21. Závazky nevykázané v rozvaze

Skupina neeviduje žádné další závazky, které nejsou vykázány v rozvaze.

# BRANO GROUP, a.s.

## Příloha konsolidované účetní závěrky

Rok končící 31. prosincem 2015

(v tisících Kč)

---

### 22. Významná následná událost

BRANO BAOLU – po jednání vlastníků společnosti BRANO BAOLU v červnu 2016 došlo k odkoupení podílu od čínského majitele společnosti BRANO BAOLU.

BRANO TECHNIK, s.r.o. – v roce 2016 došlo k navýšení kapitálu společnosti BRANO TECHNIK a BRANO GROUP poskytlo finanční záruku na úvěr BRANO TECHNIK, s.r.o. - z důvodu investice společnosti v USA (HYDROGEN).

V květnu 2016 došlo k úhradě pohledávek za JUDr. Vaníček včetně úroků z prodlení v plné výši (viz bod 8. přílohy).

K datu sestavení účetní závěrky nejsou vedení společnosti známy žádné další významné následné události, které by ovlivnily účetní závěrku k 31. prosinci 2015.

V Hradci nad Moravicí

19. ledna 2017



---

Ing. Pavel Juříček, Ph.D.

Předseda představenstva



# ROZVAHA

v plném rozsahu

k 31. prosinci 2015

( v tisících Kč )

Obchodní firma a sídlo

Identifikační číslo

64609898

BRANO GROUP, a.s.

Opavská 1000

747 41 Hradec nad Moravicí

Česká republika

Označ.	AKTIVA	řád.	Běžné účetní období			Minulé úč. období Netto
			Brutto	Korekce	Netto	
a	b	c	1	2	3	4
	<b>AKTIVA CELKEM (ř.02+03+31+63)</b>	001	3 063 682	- 39 266	3 024 416	2 723 424
<b>A.</b>	<b>Pohledávky za upsaný základní kapitál</b>	002				
<b>B.</b>	<b>Dlouhodobý majetek (ř.04+13+23)</b>	003	2 674 107	- 18 701	2 655 406	2 261 245
B.I.	Dlouhodobý nehmotný majetek (ř.05 až 12)	004				
B.I.1.	Zřizovací výdaje	005				
2.	Nehmotné výsledky výzkumu a vývoje	006				
3.	Software	007				
4.	Ocenitelná práva	008				
5.	Goodwill	009				
6.	Jiný dlouhodobý nehmotný majetek	010				
7.	Nedokončený dlouhodobý nehmotný majetek	011				
8.	Poskytnuté zálohy na dlouhodobý nehmotný majetek	012				
B.II.	Dlouhodobý hmotný majetek (ř.14 až 22)	013	115 299	- 18 701	96 598	100 244
B.II.1.	Pozemky	014	2 500		2 500	2 500
2.	Stavby	015	108 470	- 16 733	91 737	95 539
3.	Samostatné hmotné movité věci a soubory hmotných movitých věcí	016	4 329	- 1 968	2 361	2 205
4.	Pěstitelské celky trvalých porostů	017				
5.	Dospělá zvířata a jejich skupiny	018				
6.	Jiný dlouhodobý hmotný majetek	019				
7.	Nedokončený dlouhodobý hmotný majetek	020				
8.	Poskytnuté zálohy na dlouhodobý hmotný majetek	021				
9.	Oceňovací rozdíl k nabytému majetku	022				
B.III.	Dlouhodobý finanční majetek (ř.24 až 30)	023	2 558 808		2 558 808	2 161 001
B.III.1.	Podíly - ovládaná osoba	024	2 269 364		2 269 364	1 920 441
2.	Podíly v účetních jednotkách pod podstatným vlivem	025				
3.	Ostatní dlouhodobé cenné papíry a podíly	026	289 444		289 444	240 560
4.	Zápůjčky a úvěry - ovládaná nebo ovládající osoba, podstatný vliv	027				
5.	Jiný dlouhodobý finanční majetek	028				
6.	Pořizovaný dlouhodobý finanční majetek	029				
7.	Poskytnuté zálohy na dlouhodobý finanční majetek	030				

**BRANO GROUP, a.s.**
**Rozvaha**

k 31. prosinci 2015

Označ.	AKTIVA	řád.	Běžné účetní období			Minulé úč. období Netto
			Brutto	Korekce	Netto	
a	b	c	1	2	3	4
<b>C.</b>	<b>Oběžná aktiva (ř.32+39+48+58)</b>	031	389 542	- 20 565	368 977	462 140
C.I.	Zásoby (ř.33 až 38)	032				
C.I.1.	Materiál	033				
	2. Nedokončená výroba a polotovary	034				
	3. Výrobky	035				
	4. Mladá a ostatní zvířata a jejich skupiny	036				
	5. Zboží	037				
	6. Poskytnuté zálohy na zásoby	038				
C.II.	Dlouhodobé pohledávky (ř.40 až 47)	039	4 274		4 274	7 104
C.II.1.	Pohledávky z obchodních vztahů	040				
	2. Pohledávky - ovládaná nebo ovládající osoba	041				
	3. Pohledávky - podstatný vliv	042				
	4. Pohledávky za společníky	043				
	5. Dlouhodobé poskytnuté zálohy	044				
	6. Dohadné účty aktivní	045				
	7. Jiné pohledávky	046	4 274		4 274	7 104
	8. Odložená daňová pohledávka	047				
C.III.	Krátkodobé pohledávky (ř.49 až 57)	048	104 962	- 20 565	84 397	112 147
C.III.1.	Pohledávky z obchodních vztahů	049	15 070	- 1 552	13 518	22 623
	2. Pohledávky - ovládaná nebo ovládající osoba	050				
	3. Pohledávky - podstatný vliv	051				
	4. Pohledávky za společníky	052				
	5. Sociální zabezpečení a zdravotní pojištění	053				
	6. Stát - daňové pohledávky	054	6		6	13
	7. Krátkodobé poskytnuté zálohy	055	36		36	32
	8. Dohadné účty aktivní	056	8 175		8 175	5 679
	9. Jiné pohledávky	057	81 675	- 19 013	62 662	83 800
C.IV.	Krátkodobý finanční majetek (ř.59 až 62)	058	280 306		280 306	342 889
C.IV.1.	Peníze	059	204		204	65
	2. Účty v bankách	060	280 102		280 102	342 824
	3. Krátkodobé cenné papíry a podíly	061				
	4. Pořizovaný krátkodobý finanční majetek	062				
<b>D.I.</b>	<b>Časové rozlišení (ř.64+65+66)</b>	063	33		33	39
D.I.1.	Náklady příštích období	064	33		33	39
	2. Komplexní náklady příštích období	065				
	3. Příjmy příštích období	066				

**BRANO GROUP, a.s.**
**Rozvaha**

k 31. prosinci 2015

Označ.	P A S I V A	řad.	Běžné účetní období	Minulé úč. období
a	b	c	5	6
	<b>PASIVA CELKEM (ř.68+89+122)</b>	067	3 024 416	2 723 424
<b>A.</b>	<b>Vlastní kapitál (ř.69+73+80+83+87+88)</b>	068	2 979 507	2 648 267
A.I.	Základní kapitál (ř.70+71+72)	069	41 005	41 005
A.I.1.	Základní kapitál	070	41 005	41 005
	2. Vlastní akcie a vlastní obchodní podíly (-)	071		
	3. Změny základního kapitálu	072		
A.II.	Kapitálové fondy (ř.74 až 79)	073	1 443 555	1 139 031
A.II.1.	Ážio	074		
	2. Ostatní kapitálové fondy	075		
	3. Oceňovací rozdíly z přecenění majetku a závazků	076	1 443 555	1 139 031
	4. Oceňovací rozdíly z přecenění při přeměnách obchodních korporací	077		
	5. Rozdíly z přeměn obchodních korporací	078		
	6. Rozdíly z ocenění při přeměnách obchodních korporací	079		
A.III.	Fondy ze zisku (ř.81+82)	080	8 202	8 202
A.III.1.	Rezervní fond	081	8 200	8 200
	2. Statutární a ostatní fondy	082	2	2
A.IV.	Výsledek hospodaření minulých let (ř.84+85+86)	083	1 455 029	1 444 121
A.IV.1.	Nerozdělený zisk minulých let	084	1 455 029	1 444 121
	2. Neuhrazená ztráta minulých let	085		
	3. Jiný výsledek hospodaření minulých let	086		
A.V.1.	Výsledek hospodaření běžného účetního období (+/-)	087	31 716	15 908
A.V.2.	Rozhodnuto o zálohách na výplatu podílu na zisku (-)	088		
<b>B.</b>	<b>Cizí zdroje (ř.90+95+106+118)</b>	089	44 909	75 157
B.I.	Rezervy (ř.91 až 94)	090	435	310
B.I.1.	Rezervy podle zvláštních právních předpisů	091		
	2. Rezerva na důchody a podobné závazky	092		
	3. Rezerva na daň z příjmů	093		
	4. Ostatní rezervy	094	435	310
B.II.	Dlouhodobé závazky (ř.96 až 105)	095		
B.II.1.	Závazky z obchodních vztahů	096		
	2. Závazky - ovládaná nebo ovládající osoba	097		
	3. Závazky - podstatný vliv	098		
	4. Závazky ke společníkům	099		
	5. Dlouhodobé přijaté zálohy	100		
	6. Vydané dluhopisy	101		
	7. Dlouhodobé směnky k úhradě	102		
	8. Dohadné účty pasivní	103		
	9. Jiné závazky	104		
	10. Odložený daňový závazek	105		

**BRANO GROUP, a.s.****Rozvaha**

k 31. prosinci 2015

Označ.	P A S I V A	řad.	Běžné účetní období	Minulé úč. období
a	b	c	5	6
B.III.	Krátkodobé závazky (ř.107 až 117)	106	44 474	74 847
B.III.1.	Závazky z obchodních vztahů	107	12 987	17 609
2.	Závazky - ovládaná nebo ovládající osoba	108		
3.	Závazky - podstatný vliv	109		
4.	Závazky ke společníkům	110		
5.	Závazky k zaměstnancům	111	2 791	1 914
6.	Závazky ze sociálního zabezpečení a zdravotního pojištění	112	190	187
7.	Stát - daňové závazky a dotace	113	812	954
8.	Krátkodobé přijaté zálohy	114		
9.	Vydané dluhopisy	115		
10.	Dohadné účty pasivní	116	249	100
11.	Jiné závazky	117	27 445	54 083
B.IV.	Bankovní úvěry a výpomoci (ř.119 až 121)	118		
B.IV.1.	Bankovní úvěry dlouhodobé	119		
2.	Krátkodobé bankovní úvěry	120		
3.	Krátkodobé finanční výpomoci	121		
C.I.	Časové rozlišení (ř.123+124)	122		
C.I.1.	Výdaje příštích období	123		
2.	Výnosy příštích období	124		

# VÝKAZ ZISKU A ZTRÁTY

druhové členění  
za rok končící 31. prosincem 2015  
( v tisících Kč )

Obchodní firma a sídlo

Identifikační číslo

64609898

BRANO GROUP, a.s.

Opavská 1000

747 41 Hradec nad Moravicí

Česká republika

Označ.	TEXT	řád.	Běžné účetní období	Minulé úč. období
a	b	c	1	2
I.	Tržby za prodej zboží	01		
A.	Náklady vynaložené na prodané zboží	02		
+	Obchodní marže (ř.01-02)	03		
II.	Výkony (ř.05+06+07)	04	22 280	23 881
II.1.	Tržby za prodej vlastních výrobků a služeb	05	22 280	23 881
II.2.	Změna stavu zásob vlastní činnosti	06		
II.3.	Aktivace	07		
B.	Výkonová spotřeba (ř.09+10)	08	5 751	4 364
B.1.	Spotřeba materiálu a energie	09	400	497
B.2.	Služby	10	5 351	3 867
+	Přidaná hodnota (ř.03+04-08)	11	16 529	19 517
C.	Osobní náklady (ř.13 až 16)	12	7 731	6 325
C.1.	Mzdové náklady	13	5 448	4 387
C.2.	Odměny členům orgánů obchodní korporace	14	240	243
C.3.	Náklady na sociální zabezpečení a zdravotní pojištění	15	1 908	1 564
C.4.	Sociální náklady	16	135	131
D.	Daně a poplatky	17	114	120
E.	Odpisy dlouhodobého nehmotného a hmotného majetku	18	4 174	4 116
III.	Tržby z prodeje dlouhodobého majetku a materiálu (ř.20+21)	19		
III.1	Tržby z prodeje dlouhodobého majetku	20		
III.2	Tržby z prodeje materiálu	21		
F.	Zůstatková cena prodaného dlouhodobého majetku a materiálu (ř.23+24)	22		
F.1.	Zůstatková cena prodaného dlouhodobého majetku	23		
F.2.	Prodaný materiál	24		
G.	Změna stavu rezerv a opravných položek v provozní oblasti a komplexních nákladů příštích období	25	187	1 455
IV.	Ostatní provozní výnosy	26	2 015	1 528
H.	Ostatní provozní náklady	27	157	1 530
V.	Převod provozních výnosů	28		
I.	Převod provozních nákladů	29		
*	Provozní výsledek hospodaření (ř.11-12-17-18+19-22-25+26-27+28-29)	30	6 181	7 499

**BRANO GROUP, a.s.****Výkaz zisku a ztráty - druhové členění  
za rok končící 31. prosincem 2015**

Označ.	TEXT	řád.	Běžné účetní období	Minulé úč. období
a	b	c	1	2
VI.	Tržby z prodeje cenných papírů a podílů	31		
J.	Prodané cenné papíry a podíly	32		
VII.	Výnosy z dlouhodobého finančního majetku (ř.34+35+36)	33	7 513	
VII.1.	Výnosy z podílů v ovládaných osobách a v účetních jednotkách pod podstatným vlivem	34		
VII.2.	Výnosy z ostatních dlouhodobých cenných papírů a podílů	35		
VII.3.	Výnosy z ostatního dlouhodobého finančního majetku	36	7 513	
VIII.	Výnosy z krátkodobého finančního majetku	37		
K.	Náklady z finančního majetku	38		
IX.	Výnosy z přecenění cenných papírů a derivátů	39		
L.	Náklady z přecenění cenných papírů a derivátů	40		
M.	Změna stavu rezerv a opravných položek ve finanční oblasti	41		
X.	Výnosové úroky	42	20 725	16 439
N.	Nákladové úroky	43	705	3 281
XI.	Ostatní finanční výnosy	44	2 740	2 179
O.	Ostatní finanční náklady	45	902	2 890
XII.	Převod finančních výnosů	46		
P.	Převod finančních nákladů	47		
*	<b>Finanční výsledek hospodaření</b> (ř.31-32+33+37-38+39-40-41+42-43+44-45+46-47)	48	29 371	12 447
Q.	Daň z příjmů za běžnou činnost (ř.50+51)	49	3 836	4 038
Q.1.	-splatná	50	3 836	4 038
Q.2.	-odložená	51		
**	<b>Výsledek hospodaření za běžnou činnost</b> (ř.30+48-49)	52	31 716	15 908
XIII.	Mimořádné výnosy	53		
R.	Mimořádné náklady	54		
S.	Daň z příjmů z mimořádné činnosti (ř.56+57)	55		
S.1.	-splatná	56		
S.2.	-odložená	57		
*	<b>Mimořádný výsledek hospodaření (ř.53-54-55)</b>	58		
T.	Převod podílu na výsledku hospodaření společníkům (+/-)	59		
***	<b>Výsledek hospodaření za účetní období (+/-)</b> (ř.52+58-59)	60	31 716	15 908
****	<b>Výsledek hospodaření před zdaněním</b> (ř.30+48+53-54)	61	35 552	19 946



# Příloha

roční účetní závěrky BRANO GROUP, a.s., se sídlem  
Opavská 1000, Hradec nad Moravicí, 747 41

k 31.12.2015

Obecné údaje:

## 1. Popis účetní jednotky

Název:	BRANO GROUP, a.s.
Sídlo:	Opavská 1000, Hradec nad Moravicí, 747 41
Právní forma:	akciová společnost
Předmět činnosti dle OR:	- Zámečnictví, nástrojařství - Činnost účetních poradců, vedení účetnictví, vedení daňové evidence - Výroba, obchod a služby neuvedené v přílohách 1 až 3 živnostenského zákona
Datum vzniku společnosti:	13. prosince 1995, Krajský soud v Ostravě, oddíl B, vložka 1213
IČO:	646 09 898
Základní kapitál:	41 005 000,- Kč
Splaceno:	41 005 000,- Kč

1.1. Osoby podílející se na základním kapitálu účetní jednotky k 31.12.2015 resp. 31.12.2014

Jediný akcionář: Ing. Pavel Juříček, Ph.D.

1.2. Jména a příjmení členů představenstva společnosti:

Předseda představenstva: Ing. Pavel Juříček, Ph.D.

Člen představenstva: Mgr. Lenka Zemanová

Člen představenstva: Ing. Václav Juříček

Jména a příjmení členů dozorčí rady společnosti:

Předseda dozorčí rady: PhDr. Věra Juříčková, Ph.D.

Člen dozorčí rady: Ing. Lenka Juříčková

Člen dozorčí rady: Mgr. Eva Gerych

1.3. Změny v obchodním rejstříku v roce 2015:

V roce 2015 neproběhly žádné změny v obchodním rejstříku.

1.4. Společnosti, ve kterých má účetní jednotka podstatný vliv nebo rozhodující vliv

Název	IČO	Adresa	Podíl
OTSUKA BRANO s.r.o.	28634977	Železniční 570/6, Chválkovice 779 00	45 %
MORA – TOP s.r.o.*	25869001	Šumperská 1349, Uničov 783 91	85 %
BRANOMARKET, s.r.o.	25351311	Tovární okruh 674, Hradec nad Mor. 747 41	100 %
Brano Slovakia s.r.o.	35705329	Rybničná 40/a, Bratislava 831 07	66 %
BRANO IT, s.r.o.	26818442	Opavská 1000, Hradec nad Moravicí 747 41	100 %
BRANO Wagenheber GmbH	19/209/02403	Göthestrasse 20, Wolfsburg	100 %
BRANO a.s.	45193363	Opavská 1000, Hradec nad Moravicí 747 41	100 %
BRANO INVEST s.r.o.	28642546	Opavská 1000, Hradec nad Moravicí 747 41	100 %
BRANO TECHNIK s.r.o.	29382521	Pod vodovodem 519/4, Praha 5 Jinonice 158 00	100 %
PROF SVAR s.r.o.	47545950	Přestavická 1474, Mnichovo Hradiště 295 01	100 %
BRANO BEL	2007/025302/07	2298 North End, Port Elizabeth	50 %
BRANO BAOLU	582086886	No.3 workshop, No.518, Fulian, Shanghai	50 %
TD MORA-TOP	7720772444	Rusko, Nachabino, Krasnogorsk	100 %
KOMP GmbH	349/5738/2829	Heidestrasse 18, Bielefeld	75 %

\* Vzhledem k probíhajícímu insolvenčnímu řízení (viz. bod 3.19) je rozhodující vliv ve společnosti dočasně omezen výkonem správce konkursní podstaty.

1.5. Přehled o průměrném počtu zaměstnanců s uvedením výše osobních nákladů a odměn řídících, statutárních a dozorčích orgánů za rok 2015 a 2014

Ukazatel		2015	2014
Zaměstnanci celkem	Počet	8	8
Z toho: řídící pracovníci	Počet	1	1
Osobní náklady	v tis. Kč	7 731	6 325
Z toho: odměny řídících pracovníků	v tis. Kč	817	802
Z toho: náklady na sociální pojištění	v tis. Kč	1 398	1 146
Z toho: náklady na zdravotní pojištění	v tis. Kč	510	418

1.6. Úhrnná výše peněžitých odměn statutárním orgánům za rok 2015 činí 240 tis. Kč (2014 – 243 tis. Kč).

## 2. Informace o použitých účetních metodách, obecních účetních zásadách a způsobech oceňování

### 2.1. Informace o použitých účetních metodách a účetních zásadách

Účetní závěrka byla připravena na základě účetnictví vedeného v souladu se zákonem o účetnictví a příslušnými nařízeními a vyhláškami platnými v České republice.

Tato účetní závěrka je připravena v souladu s vyhláškou Ministerstva financí České republiky č. 500/2002 Sb., kterou se provádějí některá ustanovení zákona č. 563/1991 Sb., o účetnictví, ve znění pozdějších předpisů, pro účetní jednotky, které jsou podnikateli účtujícími v soustavě podvojného účetnictví.

V roce 2015 nedošlo k žádným změnám v účetních politikách.

## 2.2. Způsob oceňování hmotného a nehmotného dlouhodobého majetku

Druh majetku	Způsob oceňování
DHM - pořízený dodavatelským způsobem	pořizovací cenou
DHM - pořízený ve vlastní režii	vlastními náklady
DNM - pořízený dodavatelským způsobem	pořizovací cenou

## 2.3. Způsob stanovení opravných položek k majetku, s uvedením zdroje informací pro stanovení výše opravných položek

Společnost nevytvářela opravné položky k dlouhodobému majetku – zdůvodnění viz. bod 3.19.

## 2.4. Způsob sestavení odpisového plánu pro dlouhodobý majetek a použité odpisové metody při stanovení účetních odpisů

Dlouhodobý hmotný a nehmotný majetek byl odepisován na základě schváleného odpisového plánu.

V majetku jsou v současnosti stroje – doba odepisování 10 let a nemovitosti – doba odepisování 30 let.

Odepisování majetku bylo účtováno ročně na účet 551 – metodou lineární.

Společnost neeviduje žádný drobný hmotný ani nehmotný majetek.

## 2.5. Způsob uplatnění při přepočtu údajů v cizích měnách na českou měnu

Účetní jednotka postupovala v zúčtování kurzovních rozdílů podle zásad oceňování majetku a závazků v cizích měnách uvedených v zákonu č. 563/1991 Sb. a vyhlášce 500/2002 Sb. Používala denní směnný kurz vyhlášený ČNB.

## 2.6. Rezervy

Společnost tvoří rezervu na mzdové prémie včetně sociálního a zdravotního pojištění na základě nároků z jednotlivých smluv a schválení vedením společnosti.

## 2.7. Opravné položky

Společnost vytváří opravné položky k poskytnutým půjčkám do výše 100% jejich jistiny včetně příslušenství v případě, že jsou po splatnosti více než 18 měsíců a dále podle individuálního posouzení. Pokud jsou půjčky v dostatečné výši zajištěné nebo jsou pravidelně spláceny, nejsou opravné položky vytvářeny.

## 2.8. Daň z příjmů

Daň z příjmů za dané období se skládá ze splatné daně a ze změny stavu v odložené dani.

Splatná daň zahrnuje odhad daně vypočtený z daňového základu s použitím daňové sazby platné v první den účetního období a veškeré doměrky a vratky za minulá období.

Společnost účtuje o daňové povinnosti z titulu daně z příjmů. V rozvaze je daňová povinnost snížena o zaplacené zálohy na daň z příjmů a nedoplatek na dani z příjmů je vykázán v pozici Stát – daňové závazky a dotace.

O odložené dani není účtováno, jelikož v účetnictví společnosti nejsou identifikovány žádné přechodné rozdíly mezi účetními a daňovými zůstatkovými hodnotami.

## 2.9. Finanční majetek

Krátkodobý finanční majetek tvoří ceniny, peníze v hotovosti a na bankovních účtech.

Dlouhodobý finanční majetek tvoří majetkové účasti v ovládaných a řízených osobách a v účetních jednotkách pod podstatným vlivem, realizovatelné cenné papíry a podíly, dlouhodobé cenné papíry a dluhopisy a dále půjčky poskytnuté ovládaným a řízeným osobám a účetním jednotkám pod podstatným vlivem.

Podíly se prvotně oceňují pořizovacími cenami, které zahrnují cenu pořízení a přímé náklady s pořízením související. Majetkové účasti, které představují účasti na společnostech s rozhodujícím nebo podstatným vlivem oceňuje účetní jednotka k rozvahovému dni ekvivalencí (podílem na vlastním kapitálu ovládané a řízené společnosti). Vzniklý rozdíl je zaúčtován do vlastního kapitálu jako Oceňovací rozdíl z přecenění majetku a závazků.

Dluhopisy, jakožto cenné papíry držené do splatnosti, se oceňují pořizovací cenou. U dluhových cenných papírů se poměrná část úrokového výnosu, který je účtován do výkazu zisku a ztráty, vykazuje k rozvahovému dni na dohadných účtech aktivních.

Pokud dochází k poklesu účetní hodnoty u dlouhodobého finančního majetku, který se ke konci rozvahového dne nepřeceňuje ekvivalencí nebo na reálnou hodnotu, rozdíl se považuje za dočasné snížení hodnoty a je zaúčtován jako opravná položka.

## 3. Doplnující informace k rozvaze a výkazu zisků a ztrát

### 3.1. Najatý majetek, pořízený formou finančního pronájmu

V účetním období roku 2015 neexistuje majetek najatý z titulu finančního leasingu.

### 3.2. Doměrky daně

Společnost neeviduje v roce 2015 ani v roce 2014 žádné doměrky daně.

## 3.3. Dlouhodobé majetkové cenné papíry a účasti

Dluhopisy a cenné papíry v tis. Kč	k 31.12.2014	k 31.12.2015	Přijatý úrok 2015
dluhopisy PROF SVAR listinný cenný papír na řad 3 100 000 ks - 1,- Kč/ kus	3 100	3 100	186
CPI 6,05/2016 – obligace 15 000 ks - 10 tis./kus	150 000	150 000	9 075
CPI BYTY – dluhopisy	0	23 203	0
Realizovatelné cenné papíry a podíly v tis. Kč	k 31.12.2014	k 31.12.2015	Podíl
ENERN TECH2 LIMITED	27 460	54 570	13,8 %
ENERN ENERGY INVESTMENT	60 000	58 571	7,56 %

V dohadných účtech aktivních vykazuje společnost zejména poměrnou část úrokového výnosu z obligace CPI a výnosy z CPI BYTY dluhopisu.

V pozici Jiné závazky společnost vykazuje zejména nesplacený podíl ve společnosti ENERN TECH2 LIMITED ve výši 27 025 tis. Kč (2014 – 19 126 tis. Kč a dále nesplacenou část kupní ceny ve finanční investici PROF SVAR s.r.o. ve výši 32 000 tis. Kč).

K 31.12.2015 společnost vlastnila majetkové cenné papíry a účasti v přeceněné ekvivalenční hodnotě (dle podílů v bodu 1.4.) 2 269 364 tis. Kč (2014 – 1 920 441 tis. Kč).

v tis. Kč	Ocenění ekvivalencí k 31.12.2014	Vklad/přecenění 2015	Ocenění ekvivalencí k 31.12.2015
Brano a.s.*	1 766 468	266 733	2 033 202
OTSUKA BRANO s.r.o.	25 588	0/-5 880	19 708
MORA-TOP s.r.o.	0	0	0
BRANO INVEST s.r.o.	558	0/-234	324
BRANO BAOLU	10 651	34 051/-2 406	42 296
BRANOMARKET, s.r.o.	10 667	0/25 946	36 613
BRANO SLOVAKIA s.r.o.	7 628	0/96	7 724
BRANO IT, s.r.o.	27 551	0/55	27 606
BRANO WAGENHEBER GmbH	24 906	1 653	26 559
BRANO TECHNIK s.r.o.	13	0/-5	8
BRANO BEL*	450	2 167/-2 284	333
PROF SVAR	44 935	22 845	67 780
KOMP GmbH *	0	8 182/-2 078	6 104
TD MORA TOP	1 026	82	1 108
<b>Celkem</b>	<b>1 920 441</b>	<b>348 923</b>	<b>2 269 364</b>

\* Přecenění společnosti Brano a.s., BRANO BEL a KOMP GmbH bylo provedeno na základě neauditovaných finančních výkazů, které byly k dispozici k datu sestavení účetní závěrky BRANO GROUP, a.s.

v tis. Kč	Vlastní kapitál 2014	Výsledek hospodaření 2014	Vlastní kapitál 2015	Výsledek hospodaření 2015
Brano a.s.	1 766 343	234 532	2 033 202	292 322
OTSUKA BRANO s.r.o.	56 863	- 780	43 797	-13 066
MORA-TOP s.r.o.*	0	0	0	0
BRANO INVEST s.r.o.	557	- 36	324	-236
BRANO BAOLU	17 751	- 12 776	84 592	-10 377
BRANOMARKET, s.r.o.	10 667	1 487	36 613	6 704
BRANO SLOVAKIA s.r.o.	11 558	340	11 704	438
BRANO IT, s.r.o.	27 551	102	27 606	55
BRANO WAGEN. GmbH	24 906	4 187	26 559	2 282
BRANO TECHNIK s.r.o.	14	- 9	8	-6
BRANO BEL	898	-1 303	667	-394
TD MORA-TOP	1 026	278	1 108	210
KOMP GmbH	0	0	8 112	- 1 044
PROF SVAR s.r.o.	44 935	9 256	67 780	22 845
<b>Celkem</b>	<b>1 963 069</b>	<b>235 278</b>	<b>2 342 072</b>	<b>299 733</b>

\* Vzhledem k probíhajícímu insolvenčnímu řízení nelze potřebné údaje získat. Navíc nelze spolehlivě odhadnout jeho výsledek, a proto bylo ocenění upraveno na nulovou hodnotu.

Dne 9. září 2015 společnost koupila 75% podíl ve společnosti KOMP GmbH.

#### 3.4. Majetek zatížený zástavním právem, poskytnutá a přijatá zajištění

Pozemky a stavby vedené v katastrálním území Uničov v zůstatkové ceně 94 238 tis. Kč (viz bod 3.6.) jsou předmětem smluvní zástavy a součástí soupisu majetkové podstaty dle zákona č. 182/2006 Sb.

### 3.5. Pohledávky z obchodních vztahů

<b>Pohledávky</b>	<b>k 31.12.2014</b>	<b>k 31.12.2015</b>
<b>Splatnost – netto</b>	<b>Částka v tis. Kč</b>	<b>Částka v tis. Kč</b>
do splatnosti	12 050	8 438
po splatnosti do 30 dnů	0	1 752
Po spl. od 30 do 365 dnů	6 018	3 350
Po spl. nad 365 dnů	4 555	1 530
<b>Celkem</b>	<b>22 623</b>	<b>15 070</b>

V tom jsou zahrnuty následující pohledávky vůči spřízněným osobám:

<b>Pohledávky – netto</b>	<b>k 31.12.2014</b>	<b>k 31.12.2015</b>
	<b>Částka v tis. Kč</b>	<b>Částka v tis. Kč</b>
BRANO a.s.	5 172	9 398
BRANOMARKET s.r.o.	4	36
MORA-TOP s.r.o.	64	1 552
DELTACOL s.r.o.	0	0
BRANO WAGENHEBER GmbH	5 833	0
BRANO INVEST s.r.o.	7	7
BRANO IT s.r.o.	24	36
BRANO TECHNIK s.r.o.	7	7
BRANO BAOLU	11 301	4 004
TD MORA TOP	211	0
<b>Celkem</b>	<b>22 623</b>	<b>15 040</b>

### 3.6. Závazky z obchodních vztahů

<b>Závazky</b>	<b>k 31.12.2014</b>	<b>k 31.12.2015</b>
<b>Splatnost</b>	<b>Částka v tis. Kč</b>	<b>Částka v tis. Kč</b>
Do splatnosti	5 394	1 081
Po splatnosti do 30 dnů	0	0
Po splatnosti od 30 do 365 dnů	12 215	11 906
Po spl. nad 365 dnů	0	0
<b>Celkem</b>	<b>17 609</b>	<b>12 987</b>

Na začátku roku 2014 společnost koupila od BRANO WAGENHEBER pohledávky vůči BRANO BAOLU v celkové výši 441 tis. EUR za jejich nominální hodnotu.



V tom jsou zahrnuty následující závazky vůči spřízněným osobám:

<b>Závazky</b>	<b>k 31.12.2014</b>	<b>k 31.12.2015</b>
	<b>Částka v tis. Kč</b>	<b>Částka v tis. Kč</b>
BRANO a.s.	5 023	806
MORA-TOP s.r.o.	0	0
BRANO WAGENHEBER	12 215	11 907
<b>Celkem</b>	<b>17 238</b>	<b>12 713</b>

Společnost neeviduje k 31.12.2015 ani k 31.12.2014 žádné pohledávky ani závazky se splatností delší než 5 let.

### 3.7. Doplňující informace k dlouhodobému majetku

Společnost k 31.12.2015 ani k 31.12.2014 neeviduje žádný dlouhodobý nehmotný majetek.

#### Dlouhodobý hmotný majetek

	<b>Zůstatková cena 2014</b>	<b>Přírůstky 2015</b>	<b>Úbytky 2015</b>	<b>Odpisy 2015</b>	<b>Zůstatková cena 2015</b>
Pozemky	2 500	0	0	0	2 500*
Stavby	95 539	0	0	3 801	91 738*
Sam.mov.věci	2 205	528	0	373	2 360
<b>CELKEM</b>	<b>100 244</b>	<b>528</b>	<b>0</b>	<b>4 174</b>	<b>96 598</b>

	<b>Zůstatková cena 2013</b>	<b>Přírůstky 2014</b>	<b>Úbytky 2014</b>	<b>Odpisy 2014</b>	<b>Zůstatková cena 2014</b>
Pozemky	2 500	0	0	0	2 500*
Stavby	99 340	0	0	3 801	95 539*
Sam.mov.věci	2 520	0	0	315	2 205
<b>CELKEM</b>	<b>104 360</b>		<b>0</b>	<b>4 116</b>	<b>100 244</b>

\*Tyto nemovitosti jsou součástí soupisu majetkové podstaty dle zákona č. 182/2006 Sb. a předmětem soudního sporu (viz bod 3. 19.).

### 3.8. Výše splatných závazků vůči finančnímu úřadu, zdravotním pojišťovnám a okresní správě soc. zabezpečení k rozvahovému dni

<b>Splatný závazek vůči:</b>	<b>31.12.2014</b>	<b>31.12.2015</b>
Finančnímu úřadu	954	83
Zdravotním pojišťovnám	66	58
Okresní správě sociálního zabezpečení	121	133

Společnost nemá vůči uvedeným institucím žádný závazek po splatnosti.

Společnost účtovala o daňové povinnosti ve výši 3 836 tis. Kč (2014 – 4 038 tis. Kč). Výsledná daňová povinnost byla snížena o zaplacené zálohy na daň z příjmů ve výši 3 111 tis. Kč (2014 – 3 171 tis. Kč). Výsledný závazek ve výši 729 tis. Kč z titulu daně z příjmů je vykázán v pozici Stát – daňové závazky a dotace (2014 – doplatek daně ve výši 867 tis. byl uhrazený na účet finančního úřadu).

### 3.9. Doplnující informace k vlastnímu kapitálu v tis. Kč

	31.12.2014	31.12.2015
<b>Vlastní kapitál</b>		
Základní kapitál	41 005	41 005
Přecenění majetku	1 139 031	1 443 555
Zákonný rezervní fond	8 200	8 200
Ostatní fondy	2	2
Nerozdělený zisk minulých let	1 444 121	1 455 029
HV běžného účetního období	15 908	31 716
<b>Vlastní kapitál celkem</b>	<b>2 648 247</b>	<b>2 979 507</b>

Na základě rozhodnutí jediného akcionáře v působnosti valné hromady byl zisk roku 2014 převeden do nerozdělených zisků minulých let a dále bylo učiněno rozhodnutí o výplatě dividend ve výši 5 000 tis. Kč.

### 3.10. Jiné pohledávky

Celková hodnota jiných pohledávek k 31.12.2015 byla 66 936 tis. Kč (2014 – 90 904 tis. Kč) a představuje především poskytnuté půjčky.

Z toho dlouhodobé pohledávky k 31.12.2015 činí 4 274 tis. Kč (2014 – 7 104 tis. Kč), krátkodobé pohledávky k 31.12.2015 činí 62 662 tis. Kč (2014 – 83 800 tis. Kč).

#### Opravné položky k jiným pohledávkám

PS k 1.1.2015	Tvorba	Rozpuštění	KS k 31.12.2015
19 014	0	1	19 013

#### Půjčky spřízněným osobám:

Půjčka OTSUKA BRANO s.r.o. – její zůstatek k 31.12.2015 byl 7 000 tis. Kč (2014 – 9 904 tis. Kč). Dlouhodobá část poskytnuté půjčky ve výši 4 274 tis. Kč je vykázána v pozici Jiné dlouhodobé pohledávky.

Půjčka BRANO BAOLU – byla v roce 2015 splacená (2014 – 7 360 tis. Kč).

Půjčka MORA - TOP s.r.o. – její zůstatek k 31.12.2015 byl 800 tis. Kč (2014 – 800 tis. Kč).

### 3.11. Opravné položky

Detail opravných položek 2015 k Jiným pohledávkám (2014 – 19 014 tis. CZK)

Dlužník	Výše úvěru včetně příslušenství	% opravné položky	Opravná položka v tis. Kč
Müller Lothar	2 356	100 %	2 356
Vlček Vojtěch	15 857	100 %	15 857
MORA – TOP s.r.o.	800	100 %	800
<b>Celkem</b>	<b>19 013</b>		<b>19 013</b>

Opravné položky k postoupení JUDR. Vaníček a půjčky AUTOMEDIA nebyly tvořeny z důvodu dostatečného zajištění.

Detail opravných položek 2015 k Pohledávkám z obchodních vztahů:

Dlužník	Výše pohledávky včetně příslušenství	% opravné položky	Opravná položka v tis. Kč
MORA – TOP s.r.o.	1 552	100 %	1 552
<b>Celkem</b>	<b>1 552</b>		<b>1 552</b>

Detail opravných položek 2014 k Pohledávkám z obchodních vztahů:

Dlužník	Výše pohledávky včetně příslušenství	% opravné položky	Opravná položka v tis. Kč
MORA – TOP s.r.o.	1 552	96 %	1 490
<b>Celkem</b>	<b>1 552</b>		<b>1 490</b>

### 3.12. Rezervy

K 31.12.2015 byly vytvořeny rezervy na prémie za 4. kvartál 2015 v hodnotě 435 tis. Kč (2014 – 310 tis. Kč).

### 3.13. Závazky vůči zaměstnancům

Závazky vůči zaměstnancům včetně členů představenstva činily - 2 791 tis. Kč (2014 – 1 914 tis. Kč).

### 3.14. Transakce ve skupině

Společnost poskytuje finanční prostředky a služby a zároveň využívá služeb spřízněných osob v rámci běžné obchodní činnosti podniku.

Firma	Rok 2014		Rok 2015	
	Výnosy	náklady	výnosy	náklady
BRANO a.s.	21 870	1 506	20 996	1 785
BRANOMARKET s.r.o.	42	0	57	0
MORA - TOP s.r.o.	53	0	0	0
AFTERMARKET s.r.o.	3	0	0	0
BRANO BAOLU	310	0	22	0
BRANORUS	0	0	1 937	0
BRANO INVEST s.r.o.	6	20	6	0
BRANO IT, s.r.o.	133	0	130	0
BRANO TECHNIK s.r.o.	6	0	6	0
OTSUKA BRANO	0	0	0	0
KOMP GmbH	0	0	0	0
<b>Celkem</b>	<b>22 423</b>	<b>1 526</b>	<b>23 154</b>	<b>1 785</b>

### 3.15. Analýza tržeb z prodeje zboží, výrobků a služeb

Tuzemsko

Rozbor tržeb v tis. Kč	Tržby v roce 2015	Tržby v roce 2014
Manažerské a servisní služby	20 305	20 215
Nájemné	1 771	3 480
Ostatní	204	186
<b>Celkem</b>	<b>22 280</b>	<b>23 881</b>

### 3.16. Ostatní provozní náklady

Ostatní provozní náklady v roce 2015 zahrnují zákonné pojištění KOOPERATIVA

30 tis. a pojištění majetku 20 tis. CZK. V roce 2014 ostatní provozní náklady zahrnovaly zejména náklady vzniklé krátkým koeficientem DPH ve výši 518 tis. Kč.

### 3.17. Daň z příjmů

Splatná daň z příjmů činí 3 836 tis. Kč (2014 – 4 038 tis. Kč).

### 3.18. Náklady na auditorské služby

Tyto informace jsou uvedeny v příloze konsolidované účetní závěrky sestavené za konsolidační celek, který společnost vytváří.

3.19. Další doplňující informace

MORA - TOP s.r.o. – Na společnost MORA - TOP s.r.o. byla v 06/2013 vyhlášena insolvence s návrhem na konkurz a byl ustaven insolvenční správce.

Se společností MORA - TOP s.r.o. jsou vedeny následující soudní spory:

1. insolvenční správce p. Lavička žaluje BRANO GROUP, a.s. ohledně neoprávněného příjmu z nájmu nemovitostí ve výši 3,6 mil. Kč,
2. BRANO GROUP, a.s. podala žalobu na insolvenčního správce na vyloučení nemovitostí z majetkové podstaty MORA - TOP s.r.o., které plánuje prodat v dražbě (viz bod 3.6.).

Vzhledem k vedeným soudním sporům mezi společností BRANO GROUP, a.s. a MORA - TOP s.r.o. žádná strana neúčtuje nájemné za užívanou plochu ve výrobním závodě v Uničově.

Soudní spory nebyly k datu sestavení této účetní závěrky ukončeny a zatím nedošlo k žádné újmě pro společnost BRANO GROUP, a.s. a proto Společnost nevytvořila k 31. prosinci 2015 žádnou opravnou položku na dotčené nemovitosti (a jejich příslušenství) zahrnuté v majetkové podstatě.

3.20. Následné události

BRANO BAOLU – po jednání vlastníků společnosti BRANO BAOLU v červnu 2016 dojde k odkoupení podílu od čínského majitele společnosti BRANO BAOLU.

BRANO TECHNIK, s.r.o. – v roce 2016 došlo k navýšení kapitálu společnosti BRANO TECHNIK a BRANO GROUP poskytlo finanční záruku na úvěr BRANO TECHNIK, s.r.o. - z důvodu investice společnosti v USA (HYDROGEN).

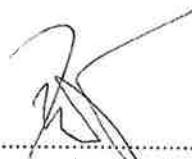
V květnu 2016 došlo k úhradě postoupení JUDr. Vaníček včetně úroků z prodlení a k úhradě půjčky AUTOMEDIA včetně úroků a úroků z prodlení v plné výši.

K datu sestavení účetní závěrky nejsou vedení společnosti známy žádné další významné následné události, které by ovlivnily účetní závěrku k 31. prosinci 2015.

3.21. Ostatní

Společnost BRANO GROUP, a.s. k 31. prosinci 2015 nesestavuje výroční zprávu, protože příslušné informace hodlá zahrnout do konsolidované výroční zprávy.

V Hradci nad Moravicí dne 15. července 2016



Ing. Pavel Juříček, Ph.D.  
předseda představenstva

## Další informace

1. Skupina BRANO GROUP zaznamenala v roce 2015 mírný nárůst tržeb.  
Z hlediska vývoje skupiny BRANO GROUP je předpoklad plného rozvoje výroby a prodeje jak u společností nových, tak udržení a zlepšení prosperity společností, které už mají na trhu své místo.
  2. a) Významné skutečnosti společnosti BRANO GROUP, které nastaly po rozvahovém dni k 31.12.2015:
    - odkup obchodního podílu od čínského spolumajitele BRANO BAOLU
    - navýšení základního kapitálu u spol. BRANO TECHNIK – pořízení investice společnosti v USA
    - uhrazení pohledávky JUDr. Vaníčkem včetně úroků z prodlení
  - b) Společnost BRANO GROUP, se bude nadále podílet na podpoře rozvoje a prosperity všech společností ve skupině.
  - c) Společnost BRANO GROUP nemá vlastní výzkum a vývoj.
  - d) Společnost ve svém rozvoji prosazuje a dodržuje principy ekologické politiky.
  - e) V oblasti pracovněprávních vztahů se společnost řídí obecnými právními předpisy a Vnitřním předpisem pro pracovněprávní vztahy, odměňování, stravování a sociální náklady
  - e) Společnost BRANO GROUP, a.s. nemá svou organizační složku v zahraničí.
3. V roce 2015 došlo ke zvýšení vlastního kapitálu společnosti BRANO GROUP kladným výsledkem hospodaření a přeceněním podílů v ovládaných společnostech metodou ekvivalence.

## **ZPRÁVA O VZTAZÍCH**

**společnosti BRANO GROUP, a.s. podle § 82 zákona č. 90/2012 Sb. (zákon o obchodních korporacích) za účetní období roku 2015**

Představenstvo společnosti BRANO GROUP, a.s., se sídlem Opavská 1000, 747 41 Hradec nad Moravicí, zapsané v obchodním rejstříku vedeném Krajským soudem v Ostravě v oddíle B, vložce 1213 (dále také „společnost BRANO GROUP, a.s.“) vypracovalo následující zprávu o vztazích podle § 82 zákona č. 90/2012 Sb. zákon o obchodních korporacích, v platném znění (dále jen „ZOK“) za účetní období 1. ledna 2015 až 31. prosince 2015.

### **1. Struktura vztahů**

Ze všech společností, které pravděpodobně dále přímo či nepřímo ovládá naše ovládající osoba resp. ovládající osoby a ke kterým měla naše společnost BRANO GROUP, a.s. v účetním období 2015 vztah ve smyslu § 82 ZOK jsou představenstvu známy následující společnosti:

- BRANO a.s. se sídlem Hradec nad Moravicí, Opavská 1000, IČO 45193363
- BRANOMARKET, s.r.o. se sídlem Hradec nad Moravicí, Tovární okruh 674, IČO 25351311
- BRANO IT, s.r.o. se sídlem Hradec nad Moravicí, Opavská 1000, IČO 26818442
- Brano Slovakia s.r.o. se sídlem Bratislava, Rybníčná 40/a, SK2020227132
- BRANO Wagenheber GmbH se sídlem Wolfsburg, Goethestrasse 20, DE812375582
- AFTERMARKET s.r.o. se sídlem Jičín, Poděbradova 134, IČO 25947290 – k 1.1.2015 sloučeno s BRANOMARKET s.r.o.
- OOO BRANORUS, se sídlem Kstovo, Lomonosova 38, Rusko, 5250053565
- DELTACOL CZ s.r.o. se sídlem Ostrava, Oderská 687, IČO 25861701
- BRANO BEL se sídlem Paterson Dr.130,North End, 6056 Port Elizabeth, ZAR, 2007/025302/07
- MORA-TOP, s.r.o., v konkurzu se sídlem Uničov, Šumperská 1349, IČO 25869001
- BRANO INVEST s.r.o. se sídlem Hradec nad Moravicí, Opavská 1000, IČO 28642546
- BRANO TECHNIK s.r.o. se sídlem Praha 5, Jinonice, Pod vodovodem 519/4, IČO 29382521
- BRANO BAOLU, No.3 workshop, No.518, Fulian, Shanghai, Čína, 582086886
- OTSUKA BRANO s.r.o. se sídlem Olomouc, Železniční 570/6, IČO 28634977
- OOO TD MORA-TOP, Rusko, Nachabino, Krasnogorsrk, 7720772444
- PROF SVAR s.r.o. se sídlem Mnichovo Hradiště, Přestavlcká 1474, IČO 47545950
- KOMP GmbH, se sídlem Bielefeld, Heiderstrasse 18, DE273579250

Představenstvu není známo, že by v některém z období roku 2015 existovaly kromě výše uvedených propojených osob ještě další propojené osoby zde neuvedené.

Grafické schéma skupiny je uvedeno v příloze č. 1.

## **2. Úloha společnosti BRANO GROUP, a.s. v rámci skupiny BRANO**

Společnost BRANO GROUP, a.s. působí jako řídicí prvek zajišťující obchodní a řídicí činnost skupiny BRANO, která se převážně zabývá výrobou pro automobilový průmysl.

## **3. Způsob a prostředky ovládání společnosti BRANO GROUP, a.s.**

Ovládající osoba uplatňuje svůj vliv prostřednictvím valné hromady osoby ovládané. Ovládaná osoba je příjemcem schváleného podnikatelského plánu a ovládající osoba příjemcem pravidelných měsíčních finančních výkazů a příslušných komentářů, na základě kterých je schopna sledovat soulad činnosti ovládané osoby s podnikatelským plánem.

Přímou ovládající osobou je podle struktury vlastníků Ing. Pavel Juříček, Ph.D., bytem Branka u Opavy, Rychnovského nábřeží 72.

Zc všech dalších osob, které dále mohly nepřímo ovládat naši společnost BRANO GROUP, a.s. a ke kterým naše společnost měla vztah v účetním období 2015 ve smyslu § 82 ZOK nám nejsou žádné takové známy.

## **4. Přehled jednání učiněných na popud nebo v zájmu ovládající osoby nebo jí ovládaných osob**

Na základě Investors Contract of the Joint Venture BRANO GROUP – Shanghai BaoLu Auto-ocel bylo rozhodnuto na navýšení základního jmění BRANO BAOLU - Čína a podíl ve firmě se tímto upravil na 50/50

Na základě Smlouvy ze dne 29.7.2015 odkoupil BRANO GROUP, a.s 75 % podíl ve firmě KOMP GmbH, Bielefeld, Německo

## **5. Přehled vzájemných smluv v rámci skupiny BRANO**

### **5.1. Smluvní vztahy ke společnosti BRANO a.s.**

**5.1.1.** Plnění ze smluv uzavřených se společností BRANO a.s. v předchozích účetních obdobích, na jejichž základě došlo v roce 2015 k plnění.

1. Rámcová smlouva o poskytování služeb a činností v oblasti řídicí a obchodní ze dne 31.3.2011, objednatel BRANO a.s., dodavatel BRANO GROUP, a.s.  
Tato smlouva nahrazuje jakékoliv ujednání mezi stranami, ať již výslovné či konkludentní,



a tvoří úplnou dohodu mezi stranami o předmětu a podmínkách stanovených touto smlouvou. Tato smlouva nahrazuje původní smlouvy uzavřené mezi stranami v oblasti řídicích a obchodních činností a služeb.

Plnění – výkon řídicích a obchodních služeb v odborných útvech BRANO a.s.

Protiplnění – úhrada sjednané úplaty

**2.** Smlouva o poskytování závodního stravování firmou BRANO a.s. odběrateli BRANO GROUP, a.s. ze dne 19.4.1996 a následných dodatků

Plnění – poskytnutí stravy zaměstnancům odběratele

Protiplnění – úhrada stanovené ceny

**3.** Smlouva o nájmu nebytových prostor BRANO GROUP, a.s. (nájemce) a BRANO a.s. (pronajímatel) ze dne 29.5.2011

Plnění – pronájem nebytových prostor včetně energií a movitého majetku

Protiplnění – úhrada sjednaného nájemného

**4.** Smlouva o nájmu dopravních prostředků mezi BRANO GROUP, a.s. (nájemce) a BRANO a.s. (pronajímatel) uzavřená 2.1.2014. Tato smlouva nahrazuje veškerá předchozí ujednání

Plnění – pronájem dopravních prostředků

Protiplnění – úhrada sjednané ceny služby

**5.** Fakturace částek bez uzavření rámcové smlouvy na základě vystavených objednávek.

Oboustranné plnění – týká se telefonních hovorů, cestovného, pohonných hmot

Oboustranné protiplnění – úhrada fakturovaných částek

**6.** Nájemní smlouva ze dne 28.3.2013 o nájmu nebytových–výrobních prostor v Uničově pro BRANO a.s. (nájemce)

Plnění – pronájem nebytových – výrobních prostor včetně služeb

Protiplnění – z důvodu nevyjasněných majetkových vztahů, týkajících se pronajímaného majetku nedocházelo v roce 2015 k protiplnění

**5.1.2.** Smlouvy uzavřené se společností BRANO a.s. v účetním období 2015, na jejichž základě došlo v roce 2015 k plnění.

V roce 2015 nedošlo k uzavření žádné nové smlouvy

**5.1.3.** Smlouvy uzavřené se společností BRANO a.s., s.r.o.

v účetním období 2015, na jejichž základě dojde k plnění v budoucích letech.

V případě většiny výše uvedených smluv uzavřených v předchozích letech lze předpokládat jejich pokračování také v budoucích letech.

**5.1.4.** Újma vzniklá ze vztahu ke společnosti BRANO a.s.

Společnosti BRANO GROUP, a.s. nevznikla ze vztahu ke společnosti BRANO a.s. žádná újma.

## **5.2. Smluvní vztahy ke společnosti BRANOMARKET, s.r.o.**

**5.2.1.** Plnění ze smluv uzavřených se společností BRANOMARKET, s.r.o. v předchozích účetních obdobích, na jejichž základě došlo v roce 2015 k plnění.

1. Smlouva o vedení účetnictví ze dne 1.4.1997, objednatel BRANOMARKET, s.r.o., dodavatel BRANO GROUP, a.s.

Plnění – vedení účetnictví související s podnikatelskou činností odběratele v rozsahu, termínech a členění podle obecně závazných právních předpisů o účetnictví

Protiplnění – úhrada sjednané ceny služby

Smlouva byla ke dni 28.2.2015 ukončena

**5.2.2.** Smlouvy uzavřené se společností BRANOMARKET, s.r.o. v účetním období 2015, na jejichž základě došlo v roce 2015 k plnění.

1. Smlouva o vedení účetnictví uzavřená dne 1. 9. 2015

Plnění - BRANO GROUP, a.s. se zavazuje vést účetnictví v rozsahu stanoveném zákony a

Přílohou ke smlouvě

Protiplnění – úhrada sjednané ceny služby

**5.2.3.** Smlouvy uzavřené se společností BRANOMARKET, s.r.o. v účetním období 2015, na jejichž základě dojde k plnění v budoucích letech.

U výše uvedené smlouvy lze předpokládat její pokračování také v budoucích letech.

**5.2.4.** Újma vzniklá ze vztahu ke společnosti BRANOMARKET, s.r.o.

Společnosti BRANO GROUP, a.s. nevznikla ze vztahu ke společnosti BRANOMARKET, s.r.o. žádná újma.

### **5.3. Smluvní vztahy ke společnosti AFTERMARKET s.r.o.**

K 1.1.2015 došlo k fúzi sloučením se společností BRANOMARKET s.r.o. a na společnost BRANOMARKET s.r.o. přešlo veškeré jmění společnosti AFTERMARKET s.r.o.

#### **5.3.1. Újma vzniklá ze vztahu ke společnosti AFTERMARKET s.r.o.**

Společnosti BRANO GROUP, a.s. nevznikla ze vztahu ke společnosti AFTERMARKET s.r.o. žádná újma.

#### **5.4. Smluvní vztahy ke společnosti MORA-TOP s.r.o., v konkurzu**

**5.4.1.** Plnění ze smluv uzavřených se společností MORA-TOP s.r.o., v konkurzu v předchozích účetních obdobích, na jejichž základě došlo v roce 2015 k plnění.

1. Smlouva o nájmu nemovitostí a nebytových prostor mezi BRANO GROUP, a.s. (pronajímatel) a MORA-TOP s.r.o., v konkurzu (nájemce) ze dne 8.6.2011 a Dodatku č. 1  
Plnění – nájem pozemků, nebytových prostor – kanceláří a nebytových prostor – výrobní prostory – v katastrálním území, obci a části obce Uničov  
Nájemce se zavazuje zabezpečit kompletní správu a údržbu Předmětu nájmu dle soupisu činností za stanovenou odměnu.
2. Fakturace nákladů za energie a strážní služby související s pronajímanou nemovitostí ze strany MORA-TOP s.r.o. na BRANO GROUP, a.s.

Od roku 2014 došlo z důvodu insolvence společnosti MORA-TOP (červen 2013) a následnému soudnímu sporu insolvenčního správce Mgr. R. Lavičky a spol. BRANO GROUP, a.s. k přerušení účtování nájmů a služeb z obou stran.

**5.4.2.** Smlouvy uzavřené se společností MORA-TOP s.r.o., v konkurzu v účetním období 2015, na jejichž základě došlo v roce 2015 k plnění.

V roce 2015 nedošlo k uzavření žádné nové smlouvy.

**5.4.3.** Újma vzniklá ze vztahu ke společnosti MORA-TOP s.r.o., v konkurzu

Soudní spory nebyly ke dni 31.3.2016 ukončeny a nedošlo k žádné újmě pro společnost BRANO GROUP, a.s.

## **5.5. Smluvní vztahy ke společnosti BRANO INVEST s.r.o.**

**5.5.1.** Plnění ze smluv uzavřených se společností BRANO INVEST s.r.o. v předchozích účetních obdobích, na jejichž základě došlo v roce 2015 k plnění

**1.** Smlouva o vedení účetnictví ze dne 2.1.2014

Plnění – BRANO GROUP, a.s. se zavazuje vést účetnictví v rozsahu stanoveném zákony a Přílohou ke smlouvě

Protiplnění - úhrada sjednané ceny služby

**5.5.2.** Smlouvy uzavřené se společností BRANO INVEST s.r.o. v účetním období 2015, na jejichž základě došlo v roce 2015 k plnění.

V roce 2015 nedošlo k uzavření žádné nové smlouvy

**5.5.3.** Smlouvy uzavřené se společností BRANO INVEST, s.r.o.

v účetním období 2015, na jejichž základě dojde k plnění v budoucích letech.

V případě výše uvedené smlouvy lze předpokládat její pokračování také v budoucích letech.

**5.5.4.** Újma vzniklá ze vztahu ke společnosti BRANO INVEST s.r.o.

Společnosti BRANO GROUP, a.s. nevznikla ze vztahu ke společnosti BRANO INVEST s.r.o. žádná újma.

## **5.6. Smluvní vztahy ke společnosti OTSUKA BRANO s.r.o.**

**5.6.1.** Plnění ze smluv uzavřených se společností OTSUKA BRANO s.r.o. v předchozích účetních obdobích, na jejichž základě došlo v roce 2015 k plnění

**1.** Smlouva o půjčce 21/1/2013 ze dne 21.1.2013 – věřitel BRANO GROUP, a.s., dlužník OTSUKA BRANO s.r.o.

Protiplnění – splátky dle splátkového kalendáře

**5.6.2.** Smlouvy uzavřené se společností OTSUKA BRANO s.r.o. v účetním období 2015, na jejichž základě došlo v roce 2015 k plnění.

V roce 2015 nedošlo k uzavření žádné nové smlouvy.

**5.6.3.** Smlouvy uzavřené se společností OTSUKA BRANO s.r.o. v účetním období 2015, na jejichž základě dojde k plnění v budoucích letech

V případě výše uvedené smlouvy lze předpokládat její pokračování také v budoucích letech.

**5.6.4.** Újma vzniklá ze vztahu ke společnosti OTSUKA BRANO s.r.o.

Společnosti BRANO GROUP, a.s. nevznikla ze vztahu ke společnosti OTSUKA BRANO s.r.o. žádná újma.

## **5.7. Smluvní vztahy ke společnosti BRANO TECHNIK s.r.o.**

**5.7.1.** Plnění ze smluv uzavřených se společností BRANO TECHNIK s.r.o. v předchozích účetních obdobích, na jejichž základě došlo v roce 2015 k plnění.

### **1. Smlouva o vedení účetnictví ze dne 2.1.2014**

Plnění – BRANO GROUP, a.s. se zavazuje vést účetnictví v rozsahu stanoveném zákony a

Přílohou ke smlouvě

Protiplnění - úhrada sjednané ceny služby

### **5.7.2. Smlouvy uzavřené se společností BRANO TECHNIK s.r.o.**

v účetním období 2015, jejichž základě došlo v roce 2015 k plnění

V roce 2015 nedošlo k uzavření žádné nové smlouvy

### **5.7.3. Smlouvy uzavřené se společností BRANO TECHNIK s.r.o.**

v účetním období 2015, na jejichž základě dojde k plnění v budoucích letech

V případě výše uvedené smlouvy lze předpokládat její pokračování také v budoucích letech

### **5.7.4. Újma vzniklá ze vztahu ke společnosti BRANO TECHNIK s.r.o.**

Společnosti BRANO GROUP, a.s. nevznikla ze vztahu ke společnosti BRANO TECHNIK s.r.o. žádná újma.

## **5.8. Smluvní vztahy ke společnosti BRANO IT, s.r.o.**

**5.8.1.** Plnění ze smluv uzavřených se společností BRANO IT, s.r.o. v předchozích účetních obdobích, na jejichž základě došlo v roce 2015 k plnění.

1. Smlouva o vedení účetnictví ze dne 2.1.2014

Plnění – BRANO GROUP, a.s. se zavazuje vést účetnictví v rozsahu stanoveném zákony a

Přílohou ke smlouvě

Protiplnění - úhrada sjednané ceny služby

**5.8.2.** Smlouvy uzavřené se společností BRANO IT, s.r.o. v účetním období 2015, na jejichž základě došlo v roce 2015 k plnění.

V roce 2015 nedošlo k uzavření žádné nové smlouvy

**5.8.3.** Smlouvy uzavřené se společností BRANO IT, s.r.o. v účetním období 2015, na jejichž základě dojde k plnění v budoucích letech.

V případě výše uvedené smlouvy lze předpokládat její pokračování také v budoucích letech.

**5.8.4.** Újma vzniklá ze vztahu ke společnosti BRANO IT, s.r.o.

Společnosti BRANO GROUP, a.s. nevznikla ze vztahu ke společnosti BRANO IT, s.r.o. žádná újma.



## **5.9. Smluvní vztahy ke společnosti BRANO BAOLU**

**5.9.1.** Plnění ze smluv uzavřených se společností BRANO BAOLU v předchozích účetních obdobích, na jejichž základě došlo v roce 2015 k plnění.

**1.** Management and Technical Assistance Agreement ze dne 15.6.2013

Plnění – fakturace 4 % z tržeb daných výrobků a přefakturace nákladů na služební cesty zaměstnanců

Protiplnění – úhrada sjednané částky

**2.** Smlouva půjčky ze dne 13.10.2014

Plnění – BRANO GROUP, a.s. poskytlo finanční prostředky dle výše uvedené smlouvy

Protiplnění - úhrada sjednané částky

Půjčka byla splacena 9.3.2015

**5.9.2.** Smlouvy uzavřené se společností BRANO BAOLU v účetním období 2015, na jejichž základě došlo v roce 2015 k plnění.

**1.** Management and Technical Assistance Agreement byl pro rok 2015 uzavřen nový

**5.9.3.** Smlouvy uzavřené se společností BRANO BAOLU v účetním období 2015, na jejichž základě dojde k plnění v budoucích letech.

V případě výše uvedené smlouvy lze předpokládat její pokračování také v budoucích letech

**5.9.4.** Újma vzniklá ze vztahu ke společnosti BRANO BAOLU

Společnosti BRANO GROUP, a.s. nevznikla ze vztahu ke společnosti BRANO BAOLU žádná újma.

## **5.10. Smluvní vztahy ke společnosti OOO TD MORA-TOP**

**5.10.1.** Plnění ze smluv uzavřených se společností OOO TD MORA-TOP v předchozích účetních obdobích, na jejichž základě došlo v roce 2015 k plnění.

V roce 2015 nedošlo k žádnému takovému plnění.

**5.10.2.** Smlouvy uzavřené se společností OOO TD MORA-TOP v účetním období 2015, na jejichž základě došlo v roce 2015 k plnění.

V roce 2015 nedošlo k uzavření žádné smlouvy.

**5.10.3.** Smlouvy uzavřené se společností OOO TD MORA-TOP v účetním období 2015, na jejichž základě dojde k plnění v budoucích letech.

V roce 2015 nedošlo k uzavření žádné smlouvy.

**5.10.4.** Újma vzniklá ze vztahu ke společnosti OOO TD MORA-TOP

Společnosti BRANO GROUP, a.s. nevznikla ze vztahu ke společnosti OOO TD MORA-TOP žádná újma.

## **5.11. Smluvní vztahy ke společnosti BRANO Wagenheber GmbH**

**5.11.1.** Plnění ze smluv uzavřených se společností BRANO Wagenheber GmbH v předchozích účetních obdobích, na jejichž základě došlo v roce 2015 k plnění.

**1.** Smlouva o postoupení pohledávek ze dne 27.1.2014

Plnění – BRANO Wagenheber GmbH jako postupitel postoupilo pohledávky za Shanghai Baoshan Dalu na BRANO GROUP, a.s. jako postupníka

Protiplnění – BRANO GROUP, a.s. uhradí postoupené pohledávky postupiteli

**5.11.2.** Smlouvy uzavřené se společností BRANO Wagenheber GmbH v účetním období 2015, na jejichž základě došlo v roce 2015 k plnění.

V roce 2015 nedošlo k uzavření žádné smlouvy

**5.11.3.** Smlouvy uzavřené se společností BRANO Wagenheber GmbH v účetním období 2015, na jejichž základě dojde k plnění v budoucích letech.

Úhrada dle smlouvy o postoupení.

**5.11.4.** Újma vzniklá ze vztahu ke společnosti BRANO Wagenheber GmbH

Společnosti BRANO GROUP, a.s. nevznikla ze vztahu ke společnosti BRANO Wagenheber GmbH žádná újma.

## **5.12. Smluvní vztahy ke společnosti OOO BRANORUS**

**5.12.1.** Plnění ze smluv uzavřených se společností OOO BRANORUS v předchozích účetních obdobích, na jejichž základě došlo v roce 2015 k plnění.

V roce 2015 nedošlo k žádnému takovému plnění

**5.12.2.** Smlouvy uzavřené se společností OOO BRANORUS v účetním období 2015, na jejichž základě dojde k plnění v roce 2015.

V roce 2015 nedošlo k uzavření žádné smlouvy

**5.12.3.** Smlouvy uzavřené se společností OOO BRANORUS v účetním období 2015, na jejichž základě dojde k plnění v budoucích letech.

V roce 2015 nedošlo k uzavření žádné smlouvy.

**5.12.4.** Újma vzniklá ze vztahu ke společnosti OOO BRANORUS

Společnosti BRANO GROUP, a.s. nevznikla ze vztahu ke společnosti OOO BRANORUS žádná újma.

### **5.13. Smluvní vztahy ke společnosti Brano Slovakia s.r.o.**

**5.13.1.** Plnění ze smluv uzavřených se společností Brano Slovakia s.r.o. v předchozích účetních obdobích, na jejichž základě došlo v roce 2015 k plnění.

V roce 2015 nedošlo k žádnému takovému plnění.

**5.13.2.** Smlouvy uzavřené se společností Brano Slovakia s.r.o. v účetním období 2015, na jejichž základě došlo v roce 2015 k plnění.

V roce 2015 nedošlo k uzavření žádné nové smlouvy.

**5.13.3.** Smlouvy uzavřené se společností Brano Slovakia s.r.o. v účetním období 2015, na jejichž základě dojde k plnění v budoucích letech.

V roce 2015 nedošlo k uzavření žádné nové smlouvy.

**5.13.4.** Újma vzniklá ze vztahu ke společnosti Brano Slovakia s.r.o.

Společnosti BRANO GROUP, a.s. nevznikla ze vztahu ke společnosti Brano Slovakia s.r.o. žádná újma.

#### **5.14. Smluvní vztahy ke společnosti DELTACOL CZ s.r.o.**

**5.14.1.** Plnění ze smluv uzavřených se společností DELTACOL CZ s.r.o. v předchozích účetních obdobích, na jejichž základě došlo v roce 2015 k plnění.

V roce 2015 nedošlo k žádnému takovému plnění.

**5.14.2.** Smlouvy uzavřené se společností DELTACOL CZ s.r.o. v účetním období 2015, na jejichž základě došlo v roce 2015 k plnění.

V roce 2015 nedošlo k uzavření žádné nové smlouvy.

**5.14.3.** Smlouvy uzavřené se společností DELTACOL CZ s.r.o. v účetním období 2015, na jejichž základě dojde k plnění v budoucích letech.

V roce 2015 nedošlo k uzavření žádné nové smlouvy.

**5.14.4.** Újma vzniklá ze vztahu ke společnosti DELTACOL CZ s.r.o.

Společnosti BRANO GROUP, a.s. nevznikla ze vztahu ke společnosti DELTACOL CZ s.r.o. žádná újma.

## **5.15. Smluvní vztahy ke společnosti BRANO BEL**

**5.15.1.** Plnění ze smluv uzavřených se společností BRANO BEL v předchozích účetních obdobích, na jejichž základě došlo v roce 2015 k plnění

V roce 2015 nedošlo k žádnému takovému plnění.

**5.15.2.** Smlouvy uzavřené se společností BRANO BEL v účetním období 2015, na jejichž základě došlo v roce 2015 k plnění.

V roce 2015 nedošlo k uzavření žádné nové smlouvy.

**5.15.3.** Smlouvy uzavřené se společností BRANO BEL v účetním období 2015, na jejichž základě dojde k plnění v budoucích letech.

V roce 2015 nedošlo k uzavření žádné nové smlouvy.

**5.15.4.** Újma vzniklá ze vztahu ke společnosti BRANO BEL

Společnosti BRANO GROUP, a.s. nevznikla ze vztahu ke společnosti BRANO BEL žádná újma.

## **5.16. Smluvní vztahy ke společnosti PROF SVAR s.r.o.**

**5.16.1.** Plnění ze smluv uzavřených se společností PROF SVAR s.r.o. v předchozích účetních obdobích, na jejichž základě došlo v roce 2015 k plnění

V roce 2015 nedošlo k žádnému takovému plnění.

**5.16.2.** Smlouvy uzavřené se společností PROF SVAR s.r.o. v účetním období 2015, na jejichž základě došlo v roce 2015 k plnění.

V roce 2015 nedošlo k uzavření žádné nové smlouvy.

**5.16.3.** Smlouvy uzavřené se společností PROF SVAR s.r.o. v účetním období 2015, na jejichž základě dojde k plnění v budoucích letech.

V roce 2015 nedošlo k uzavření žádné nové smlouvy.

**5.16.4.** Újma vzniklá ze vztahu ke společnosti PROF SVAR s.r.o.

Společnosti BRANO GROUP, a.s. nevznikla ze vztahu ke společnosti PROF SVAR s.r.o. žádná újma.



## **5.17. Smluvní vztahy ke společnosti KOMP GmbH**

**5.17.1.** Plnění ze smluv uzavřených se společností **KOMP GmbH** .  
v předchozích účetních obdobích, na jejichž základě došlo v roce 2015 k plnění

V roce 2015 nedošlo k žádnému takovému plnění.

**5.17.2.** Smlouvy uzavřené se společností **KOMP GmbH** . v účetním období 2015, na jejichž základě došlo v roce 2015 k plnění.

V roce 2015 nedošlo k uzavření žádné nové smlouvy.

**5.17.3.** Smlouvy uzavřené se společností **KOMP GmbH** v účetním období 2015, na jejichž základě dojde k plnění v budoucích letech.

V roce 2015 nedošlo k uzavření žádné nové smlouvy.

**5.17.4.** Újma vzniklá ze vztahu ke společnosti **KOMP GmbH**

Společnosti BRANO GROUP, a.s. nevznikla ze vztahu ke společnosti **KOMP GmbH** žádná újma.

## **6. Zhodnocení výhod a nevýhod plynoucích ze vztahů mezi členy skupiny BRANO GROUP**

Vztahy mezi osobou ovládanou a jí ovládající osobou a mezi společností jako ovládanou osobou a osobami ovládanými stejnou ovládající osobou lze označit jako vzájemné výhodné.

Představenstvo společnosti BRANO GROUP, a.s. neshledává nevýhody plynoucí ze vztahů mezi členy skupiny BRANO GROUP.

Nebyla identifikována závažnější rizika plynoucí ze začlenění společnosti do struktury ovládacích vztahů popsaných v této zprávě.

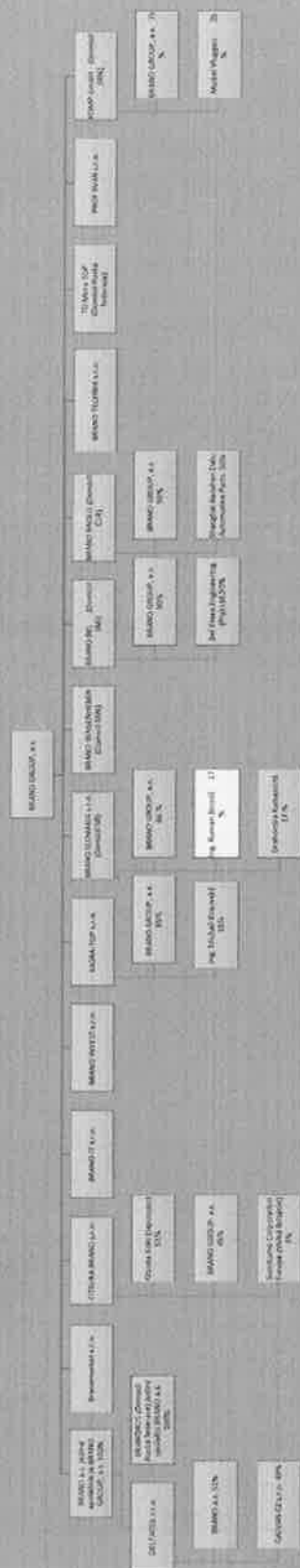


Ing. Pavel Juríček, Ph.D.  
předseda představenstva

V Hradci nad Moravicí  
31. 3. 2016



Schéma vlastnických vztahů koncernu BRANO GROUP, a.s.  
31.12.2015  
(Příloha č.1)





**KPMG Česká republika Audit, s.r.o.**

Pobřežní 1a  
186 00 Praha 8  
Česká republika  
+420 222 123 111  
www.kpmg.cz

**Zpráva nezávislého auditora pro akcionáře společnosti  
BRANO GROUP, a.s.**

Provedli jsme audit přiložené konsolidované účetní závěrky společnosti BRANO GROUP, a.s. sestavené na základě českých účetních předpisů, tj. konsolidované rozvahy k 31. prosinci 2015, konsolidovaného výkazu zisku a ztráty, konsolidovaného přehledu o změnách vlastního kapitálu a přílohy této konsolidované účetní závěrky, včetně popisu použitých významných účetních metod a ostatních vysvětlujících údajů. Údaje o společnosti BRANO GROUP, a.s. jsou uvedeny v bodě 1 přílohy této konsolidované účetní závěrky.

*Odpovědnost statutárního orgánu účetní jednotky za konsolidovanou účetní závěrku*

Statutární orgán společnosti BRANO GROUP, a.s. je odpovědný za sestavení konsolidované účetní závěrky, která podává věrný a poctivý obraz v souladu s českými účetními předpisy, a za takový vnitřní kontrolní systém, který považuje za nezbytný pro sestavení konsolidované účetní závěrky tak, aby neobsahovala významné nesprávnosti způsobené podvodem nebo chybou.

*Odpovědnost auditora*

Naší odpovědností je vyjádřit na základě provedení auditu výrok k této konsolidované účetní závěrce. Audit jsme provedli v souladu se zákonem o auditorech, mezinárodními auditorskými standardy a souvisejícími aplikačními doložkami Komory auditorů České republiky. V souladu s těmito předpisy jsme povinni dodržovat etické požadavky a naplánovat a provést audit tak, abychom získali přiměřenou jistotu, že konsolidovaná účetní závěrka neobsahuje významné nesprávnosti.

Audit zahrnuje provedení auditorských postupů, jejichž cílem je získat důkazní informace o částkách a skutečnostech uvedených v konsolidované účetní závěrce. Výběr auditorských postupů závisí na úsudku auditora, včetně vyhodnocení rizik, že konsolidovaná účetní závěrka obsahuje významné nesprávnosti způsobené podvodem nebo chybou. Při vyhodnocování těchto rizik auditor posoudí vnitřní kontrolní systém, který je relevantní pro sestavení konsolidované účetní závěrky podávající věrný a poctivý obraz. Cílem tohoto posouzení je navrhnout vhodné auditorské postupy, nikoli vyjádřit se k účinnosti vnitřního kontrolního systému účetní jednotky. Audit též zahrnuje posouzení vhodnosti použitých účetních metod, přiměřenosti účetních odhadů provedených vedením i posouzení celkové prezentace konsolidované účetní závěrky.

Jsme přesvědčeni, že získané důkazní informace poskytují dostatečný a vhodný základ pro vyjádření našeho výroku.



#### *Výrok auditora*

Podle našeho názoru konsolidovaná účetní závěrka podává věrný a poctivý obraz aktiv a pasiv společnosti BRANO GROUP, a.s. k 31. prosinci 2015 a nákladů, výnosů a výsledku jejího hospodaření za rok 2015 v souladu s českými účetními předpisy.

#### *Ostatní informace*

Za ostatní informace se považují informace uvedené v konsolidované výroční zprávě mimo konsolidovanou účetní závěrku a naši zprávu auditora. Za ostatní informace odpovídá statutární orgán společnosti.

Náš výrok ke konsolidované účetní závěrce společnosti BRANO GROUP, a.s. k 31. prosinci 2015 se k ostatním informacím nevztahuje, ani k nim nevydáváme žádný zvláštní výrok. Přesto je však součástí našich povinností souvisejících s ověřením konsolidované účetní závěrky seznámení se s ostatními informacemi a zvážení, zda ostatní informace uvedené v konsolidované výroční zprávě nejsou ve významném nesouladu s konsolidovanou účetní závěrkou či našimi znalostmi o účetní jednotce získanými během ověřování konsolidované účetní závěrky, zda je konsolidovaná výroční zpráva sestavena v souladu s právními předpisy nebo zda se jinak tyto informace nejeví jako významně nesprávné. Pokud na základě provedených prací zjistíme, že tomu tak není, jsme povinni zjištěné skutečnosti uvést v naší zprávě.

V rámci uvedených postupů jsme v obdržených ostatních informacích nic takového nezjistili.

V Praze, dne 19. ledna 2017

*KPMG Česká republika Audit*

KPMG Česká republika Audit, s.r.o.  
Evidenční číslo 71

*Karel Charvát*

Ing. Karel Charvát  
Partner  
Evidenční číslo 2032